



CONVEGNO ISO 9001:2015

LA TESTIMONIANZA DI GORIZIANE GROUP S.P.A.

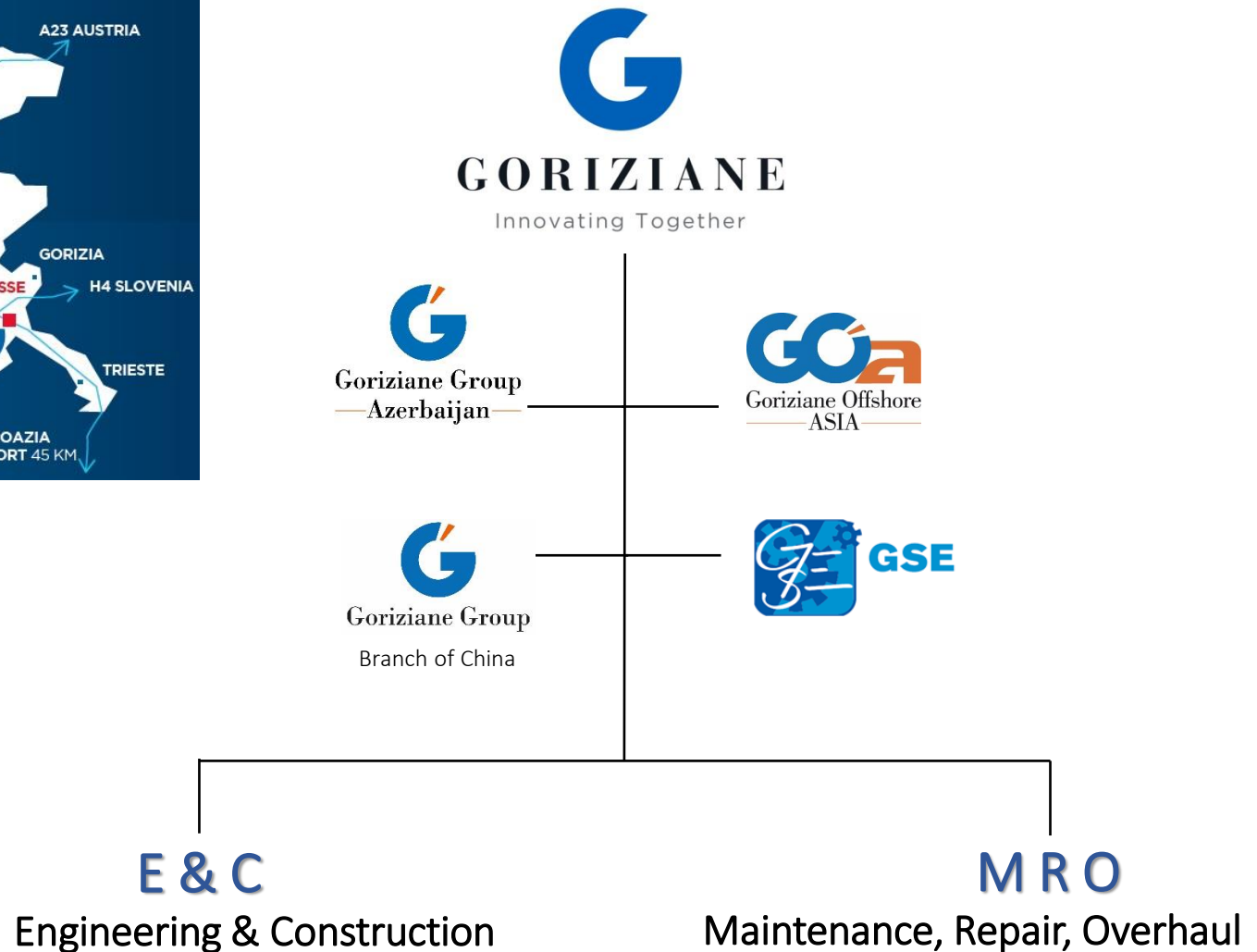
Confindustria Udine

4 giugno 2018

RELATORE: Marco Fracaros - Quality Assurance Manager



STRUTTURA AZIENDALE





STORIA DI GORIZIANE

1948: Fondazione di Goriziane.

1948-1970: Manutenzione, riparazione e revisione (MRO) di veicoli militari - Goriziane partner chiave dell'Esercito e della Marina italiana.

1980-1990: MRO di diversi tipi di macchine (Oil&Gas, Earthmoving, industria, ecc.).

1990: Goriziane accede al settore Oil&Gas (fabbricazione di apparecchiature per pipeline).

2000: Ulteriore sviluppo nel settore Oil&Gas (progettazione e produzione di impianti e sistemi per il mercato onshore and offshore).

2008: Goriziane si aggiudica i primi contratti per progetti offshore «chiavi in mano» (Saipem - Castorone e CNOOC).

2009: Goriziane entra nel settore MRO ferroviario.

2016: Progettazione e costruzione di componenti marine e navali di imbarcazioni/navi.

2018: Goriziane celebra il suo 70° anniversario.





E&C - MACCHINARI OIL&GAS

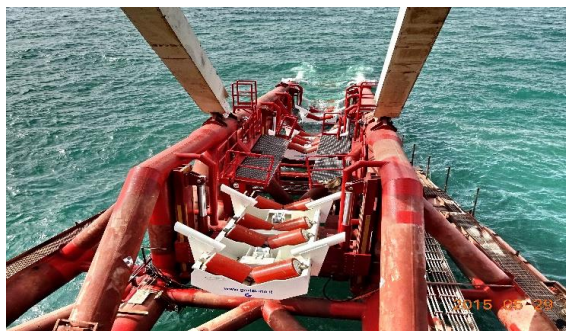
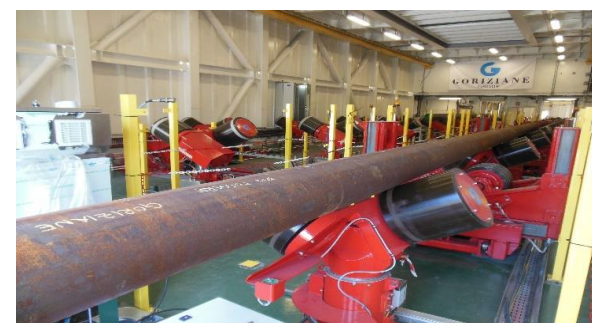
Goriziane è specializzata nella progettazione e nella fabbricazione di accoppiatori, cianfinatrici, centraline idrauliche, curvatubi e mandrini.





E&C - IMPIANTI OIL&GAS

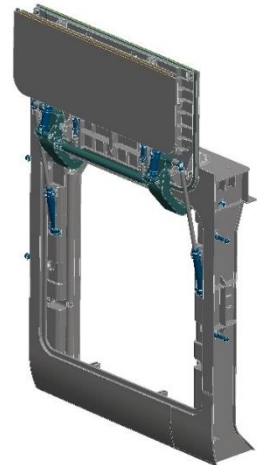
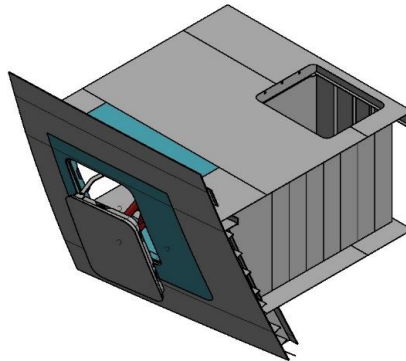
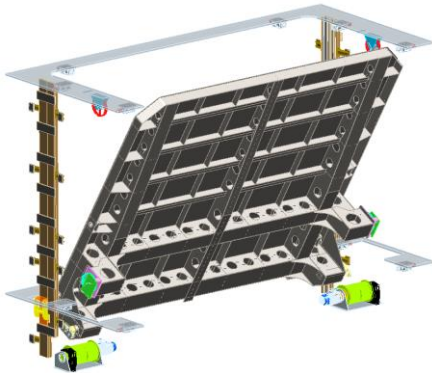
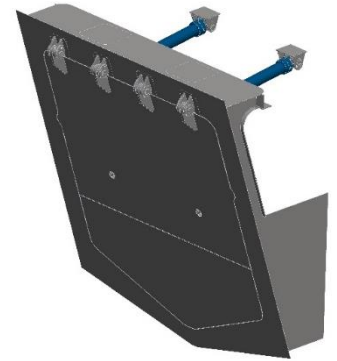
Goriziane è specializzata nella progettazione e costruzione di impianti per la movimentazione dei tubi, come impianti a doppio o quadruplo giunto, sia in campo onshore che offshore. Goriziane offre inoltre ai propri clienti rulliere, firing line, stinger e stinger roller. In aggiunta ai prodotti standard, Goriziane è in grado di progettare prodotti fuori standard, realizzati ad-hoc per i propri clienti.





E&C – COMPONENTI NAVALI

Goriziane progetta e costruisce componenti navali relative a sistemi di movimentazione e sollevamento, nonché molteplici tipologie di porte per navi che garantiscono una completa integrazione con la nave secondo gli standard internazionali.





MRO – MAINTENANCE, REPAIR, OVERHAUL

- **Oil&Gas e Navale:** riparazioni, revisioni e upgrade di componenti/impianti industriali e navali. Assistenza tecnica in loco.
- **Industria:** manutenzione e modifica di motocompressori, gru, pompe fango, gruppi elettrogeni, impianti di foratura e sollevamento.
- **Ferroviario:** manutenzione, riparazione e revisione di porte, motori, freni, organi di sicurezza e altri componenti ferroviari.
- **Difesa:** manutenzione, riparazione e revisione di una vasta gamma di veicoli militari pesanti e leggeri, ruotati, blindati, cingolati e gommati, semoventi o rimorchiati.





Attività di manutenzione, riparazione e revisione su veicoli militari svolte presso la nostra sede.



IVECO VTLM LINCE



LEOPARD



BV 206 S



IVECO DARDO



COUGAR/BUFFALO



AAV7 – A1 RAM/RS



QUALITÀ

- ISO 9001:2015
- ISO/TS 29001:2011
- NATO AQAP 2110

AMBIENTE

- ISO 14001:2015

SALUTE E SICUREZZA

- BS OHSAS 18001:2007



Goriziane ha intrapreso il percorso di integrazione dei SG ISO 9001, ISO 14001, ISO/TS 29001, NATO AQAP-2110 e OHSAS 18001.

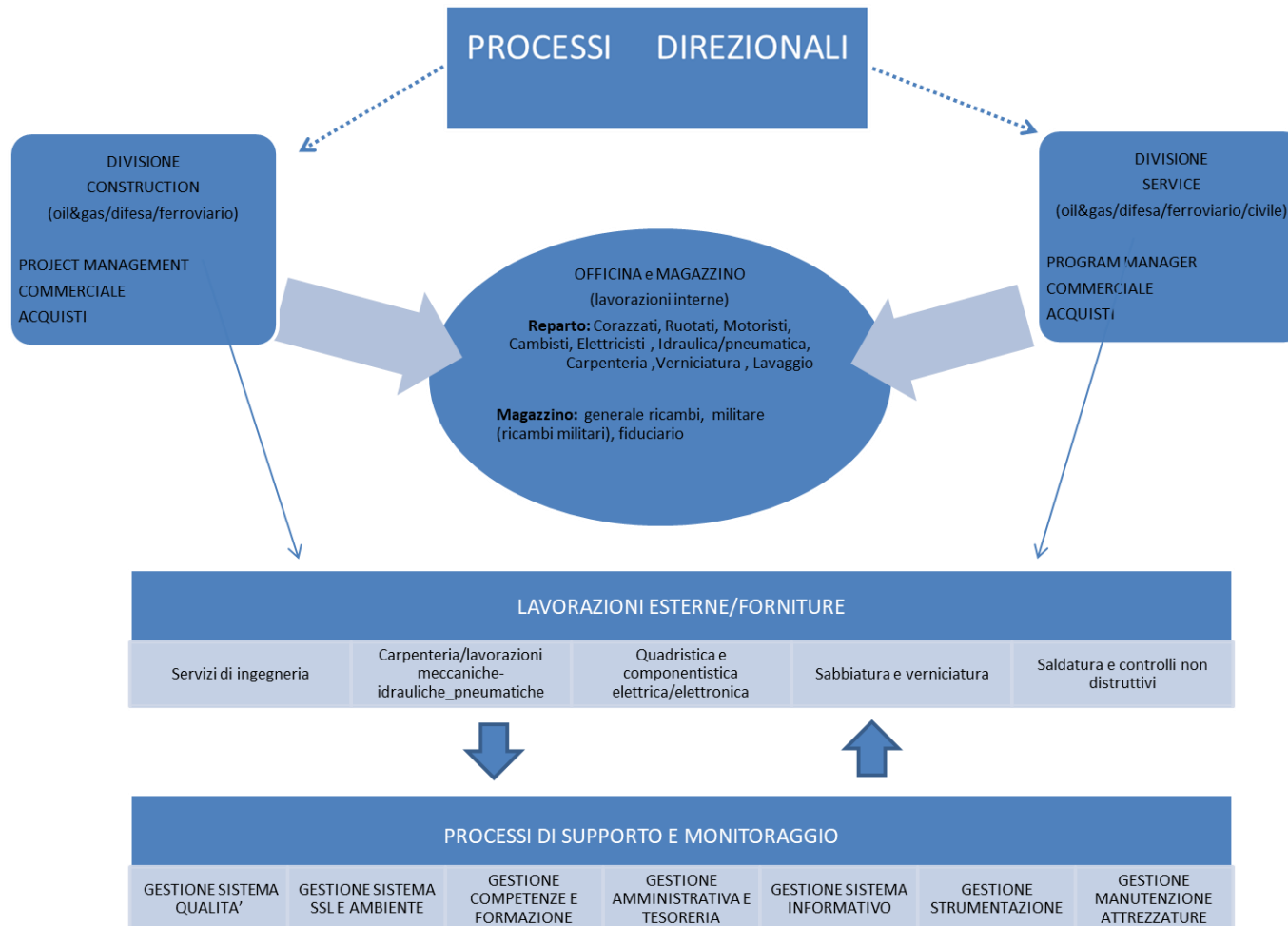


ADEGUAMENTO ALLE NORME ISO 9001:2015 E ISO 14001:2015

- Mappatura dei processi in relazione alla riorganizzazione aziendale;
- Analisi del contesto interno ed esterno secondo gli standard ISO 9001 e ISO 14001;
- Identificazione degli Stakeholder e determinazione delle esigenze rilevanti che possono influire sul business aziendale;
- Analisi delle informazioni, identificazione dei rischi e analisi;
- Adeguamento dell'analisi ambientale in relazione al contesto interno ed esterno, ai bisogni/aspettative delle parti interessate e al campo di applicazione del Sistema di Gestione, in ottica di Life Cycle Perspective (LCP).



MAPPATURA DEI PROCESSI





ANALISI DEL CONTESTO ESTERNO

- Contesto mercati di riferimento
- Contesto normativo
- Contesto tecnologico e competitivo
- Contesto sociale e politico

ANALISI DEL CONTESTO INTERNO

- Contesto organizzativo – gestionale - culturale
- Contesto risorse umane e competenze
- Contesto attrezzature e strumenti
- Contesto fornitori



METODOLOGIA scelta per l'analisi del contesto e la valutazione dei rischi

CONTESTO ESTERNO

- Mappatura dei processi in relazione alla riorganizzazione aziendale;
- Per ciascun settore si è strutturata l'analisi aggregando i "fattori rilevanti" in categorie comuni, quali:
 - caratteristiche ed evoluzione del mercato e della domanda (volumi / requisiti richiesti);
 - caratteristiche ed evoluzione dei competitors;
 - evoluzione delle normative tecniche di prodotto;
 - evoluzione tecnologica e di processo;
 - struttura ed evoluzione dei principali partner di business.



ATTIVITÀ SVOLTA CON LA
CONSULENZA DI



METODOLOGIA scelta per l'analisi del contesto e la valutazione dei rischi

CONTESTO ESTERNO

Per ciascun “fattore rilevante” di ogni settore sono state raccolte adeguate informazioni che hanno permesso di individuare le principali

“MINACCE” e “OPPORTUNITÀ” di origine esterna.



METODOLOGIA scelta per l'analisi del contesto e la valutazione dei rischi

CONTESTO INTERNO

- L'analisi del contesto interno è stata effettuata per Business Unit (E&C e MRO) e considerando il Centro Servizi (Officina e Magazzini) a supporto.
- Per ciascuna Business Unit e per il Centro Servizi si è strutturata l'analisi aggregando i “fattori rilevanti” in categorie comuni, quali:
 - evoluzione della struttura organizzativa e dei processi;
 - disponibilità di risorse umane e competenze adeguate;
 - disponibilità di attrezzature e strumenti adeguati;
 - evoluzione degli aspetti legati alla cultura organizzativa aziendale;
 - prestazioni dei processi e risultati conseguiti dalle commesse.



ATTIVITÀ SVOLTA CON LA
CONSULENZA DI



METODOLOGIA scelta per l'analisi del contesto e la valutazione dei rischi

CONTESTO INTERNO

- Per ciascun “fattore rilevante” di ogni Business Unit sono state raccolte adeguate informazioni che hanno permesso di individuare i principali “PUNTI DI FORZA” e “PUNTI DI DEBOLEZZA” aziendali.



ATTIVITÀ SVOLTA CON LA
CONSULENZA DI



METODOLOGIA scelta per l'analisi del contesto e la valutazione dei rischi

CONTESTO INTERNO

- La raccolta delle informazioni è avvenuta mediante:
 - interviste mirate ai principali Referenti delle Business Unit e dei Settori;
 - svolgimento degli audit interni, mettendo a punto lo strumento del "RISK-BASED AUDIT".



ATTIVITÀ SVOLTA CON LA
CONSULENZA DI



METODOLOGIA scelta per l'analisi del contesto e la valutazione dei rischi

Le “MINACCE” e “OPPORTUNITÀ” del contesto esterno sono state infine incrociate con i “PUNTI DI FORZA” e i “PUNTI DI DEBOLEZZA” del contesto interno consentendo così l'identificazione dei principali rischi ed opportunità per l'azienda.



ATTIVITÀ SVOLTA CON LA
CONSULENZA DI



METODOLOGIA scelta per l'analisi del contesto e la valutazione dei rischi

I rischi e le opportunità evidenziati sono stati raggruppati nelle seguenti categorie:

- Rischi strategici, di mercato e finanziari;
- Rischi legati a risorse umane e competenze;
- Rischi legati alla responsabilità da prodotto;
- Rischi legati agli adempimenti contrattuali;
- Rischi – Opportunità di efficientamento;
- Rischi legati a Fornitori e Partners.



ATTIVITÀ SVOLTA CON LA
CONSULENZA DI



ANALISI DELLE ESIGENZE E ASPETTATIVE DELLE PARTI INTERESSATE

Clients (committenti, utilizzatori finali, referenti del contratto), dipendenti, fornitori, banche, assicurazioni, autorità legislative, enti pubblici, collettività, vicinato, associazioni di categoria

Si è previsto l'inserimento esplicito dell' AZIONISTA come PARTE INTERESSATA all'andamento di tutti i processi e alle prestazioni del SG:

AZIONISTA → Esigenza di SOSTENIBILITÀ

(economica-finanziaria-operativa-ambientale-salute e sicurezza)

Ciò ha portato all'inserimento del rispetto dei COSTI previsti a budget e dell' EFFICIENZA OPERATIVA tra gli OBIETTIVI del SG.



ANALISI DELLE ESIGENZE E ASPETTATIVE DELLE PARTI INTERESSATE

a) CONTRATTI ATTIVI:

- Monitoraggio periodico in occasione di Audit Interni;
- Recepimento di eventuali modifiche.

b) CLIENTI / CONTRATTI POTENZIALI → ANALISI DEI RISCHI di COMMESSA:

- In fase pre-contrattuale;
- Aggiornata a contratto acquisito.

Modalità di effettuazione:

- Strutturata, laddove richiesto contrattualmente (AQAP);
- Semplificata, negli altri casi.



Analisi delle informazioni raccolte nella tabella ANALISI SWOT

I fattori interni ed esterni analizzati e determinati come rilevanti per l'Organizzazione, sia a livello strategico che operativo, sono stati classificati come punti di forza e di debolezza, minacce e opportunità e riordinati attraverso l'analisi SWOT (Strengths, Weaknesses, Opportunities, Threats).

Minacce e punti di debolezza sono stati inseriti nel registro dei rischi.

Le opportunità individuate dall'analisi del contesto sono state discusse in sede di Riesame della Direzione, pianificate e gestite nel Piano di Miglioramento.



GESTIONE DEL RISCHIO

Esempio estratto del registro dei rischi:

AREA	RISCHIO / OPPORTUNITA' RILEVATA	AZIONE PROPOSTA	BU
ORGANIZZAZIONE E PROCESSI DIREZIONALI			
RISCHIO STRAT.	Necessario stabilire un quadro di riferimento per la gestione delle AZIONI che scaturiscono dall'analisi dei RISCHI e delle OPPORTUNITA'. In particolare è necessario stabilire: - un REFERENTE a livello DIREZIONALE (Risk Manager) - un SUPPORTO per il MONITORAGGIO dello stato di AVANZAMENTO delle AZIONI.	STRUTTURAZIONE PROCESSO DI RISK MANAGEMENT AZIENDALE	TUTTE
OPPORT.	L'AZIONISTA di Goriziane è stato inserito a pieno titolo come PORTATORE PRIMARIO DI INTERESSE nelle prestazioni dei processi aziendali.	MODIFICA DELLA POLITICA DELLA QUALITA' INTRODUZIONE degli obiettivi di SOSTENIBILITA' ECONOMICA ed EFFICIENZA	TUTTE
RISCHIO STRAT.	Non sempre viene effettuato in modo strutturato un processo di RISK ANALYSIS di commessa pre-contrattuale. Formalizzato solo quando richiesto da AQAP (adempimento). Forte rischio di non prendere in considerazione rischi effettivi (es. di compliance normativa) e di NON coinvolgere funzioni competenti (es. AQ / CQ).	STRUTTURAZ. PROCESSO SNELLO DI RISK ANALYSIS DI COMMESSA: - PRE-CONTRATTUALE - ALL'ACQUISIZIONE COMMESSA	TUTTE



ATTIVITÀ SVOLTA CON LA
CONSULENZA DI



METODOLOGIA scelta per l'analisi del contesto e la valutazione dei rischi

Sono stati organizzati N. 2 incontri con la Direzione finalizzati a:

- Presentare la metodologia seguita e i risultanti dell'analisi;
- Proporre/Condividere le azioni da intraprendere per affrontare tali rischi.



ATTIVITÀ SVOLTA CON LA
CONSULENZA DI



METODOLOGIA scelta per l'analisi del contesto e la valutazione dei rischi

Di particolare rilevanza:

- la decisione intrapresa di strutturare processi di Risk Management a livello di singola commessa (definendo i criteri in base ai quali prevederne l'adozione);
- l'introduzione della figura del **RISK MANAGER** aziendale, ruolo attualmente ricoperto dal CEO di Goriziane Group S.p.A.



La figura del RISK MANAGER aziendale

L'obiettivo del Risk Manager è la promozione, a tutti i livelli, dell'attività di gestione del rischio, facendo crescere la responsabilizzazione di tutto il personale riguardo specifiche politiche di presidio del rischio.

È compito del Risk Manager individuare e analizzare i potenziali rischi in cui può incorrere l'Azienda, per limitarne l'esposizione individuando quali possono essere assicurati e quali non sono assicurabili.



La figura del RISK MANAGER aziendale

Una volta individuati i potenziali rischi, il Risk Manager definisce le misure di eliminazione o prevenzione degli stessi in coordinamento con i tecnici di settore, si accerta dei risultati e li controlla nel tempo.

Il ruolo del Risk Manager si esplica anche nella valutazione di possibili rischi e responsabilità per l'Azienda insiti nei contratti con terzi. In tal senso, assiste tutte le funzioni aziendali fornendo le proprie competenze per l'individuazione delle potenziali criticità insite in ogni operazione.



CONSIDERAZIONI FINALI

- Il Commitment della Direzione è stata la condizione essenziale per affrontare un progetto così importante.
- Per raggiungere questo obiettivo Goriziane ha investito e tuttora investe in termini di persone e di tempo, con la consapevolezza che i veri garanti della applicazione del SG nei processi sono le persone.
- Goriziane ha approcciato questo rinnovo non come un impegno normativo ma come una opportunità per revisionare il proprio SG al fine di migliorarlo, semplificarlo e renderlo coerente con gli sviluppi e le necessità che ogni giorno ha l'Azienda nell'affrontare il mercato e i propri business.



GRAZIE DELL' ATTENZIONE

Innovating Together

Goriziane Group S.p.A.

via Aquileia, 7

34070 Villesse (Go) – Italy

Ph. +39 0481 91511

Fax +39 0481 91490

info@goriziane.it

www.goriziane.it