

Assunzioni e cessazioni in PROVINCIA di UDINE

2° trimestre 2017

(aggiornamento settembre 2017)

I dati sulle assunzioni nel secondo trimestre 2017 confermano i risultati positivi già registrati nel primo: le assunzioni hanno riguardato 27.725 rapporti di lavoro, il 37,7% in più del primo trimestre 2017 (quando le assunzioni si sono contate in 20.133 unità) ed il 38,4% di aumento rispetto a dodici mesi fa (quando si sono registrate 20.031 assunzioni). Il dato del secondo trimestre 2017 è superiore alla media trimestrale del 2016 che ha raggiunto 19.500 rapporti.

La maggior parte delle assunzioni, 12.569 pari al 45,3% del totale, ha interessato il terziario; segue il manifatturiero con 3.981 assunzioni, pari ad una quota del 14,4%, e con una crescita del 31,3% rispetto al secondo trimestre dello scorso anno. Le costruzioni coprono il 2,9% (803 assunzioni).

Le cessazioni si sono contate in 21.966, +49,2% nei confronti del primo trimestre in cui sono state 14.724, + 26,4% rispetto al secondo trimestre 2016 a fronte di 17.378 cessazioni.

Il rapporto assunti/cessati è migliorato portandosi da una media di 1,0 riferita al 2016 ad una di 1,3 nel secondo trimestre 2017.

Il saldo assunti/cessati è salito nel secondo trimestre 2017 a 5.759 unità, dalle 2.653 unità del secondo trimestre 2016.

Nel manifatturiero le cessazioni sono salite da 2.714 del primo trimestre 2017 a 3.697 con una crescita pari al 36,2% e sono aumentate del 32,7% rispetto al secondo 2016, 2.785 cessazioni.

Il rapporto assunti licenziati nel manifatturiero è comunque migliorato e si è portato a 1,1 da una media del 2016 pari a 1,0.

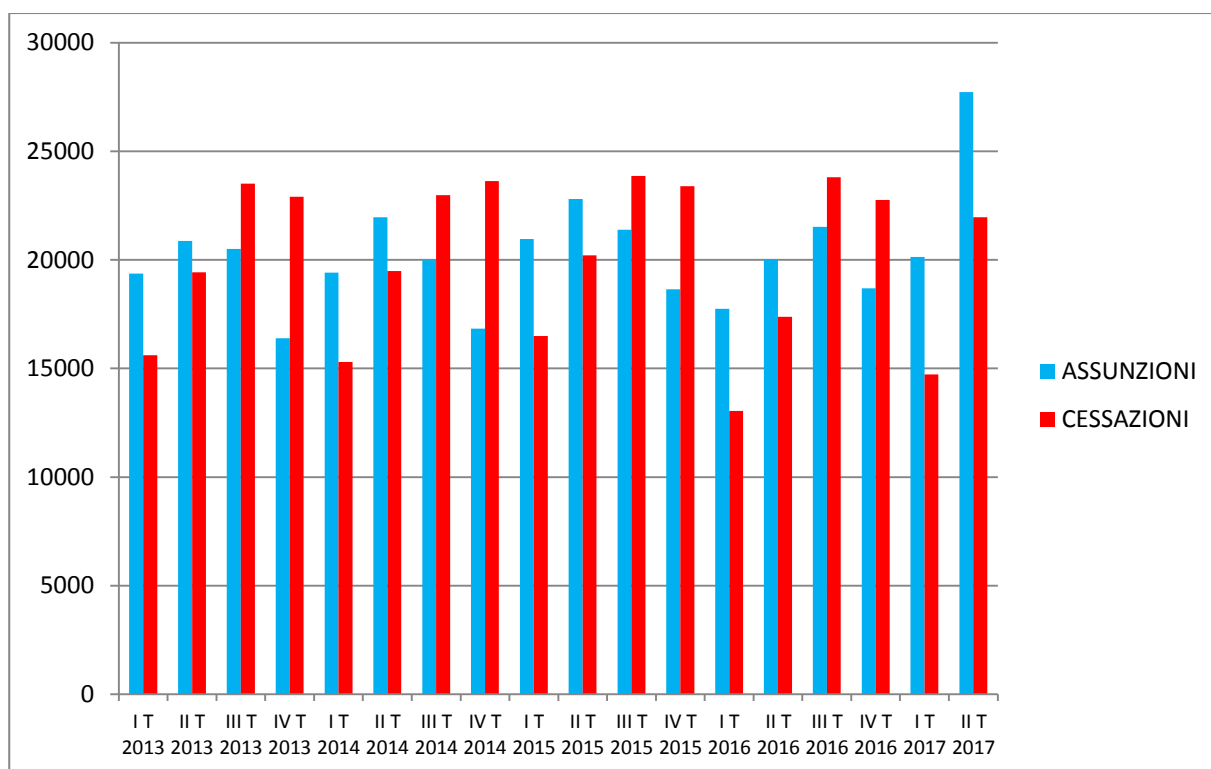
Nel complesso dei settori economici la tipologia contrattuale prevalente è rappresentata dal rapporto a tempo determinato che ha interessato 13.456 assunzioni pari al 48,5% del totale. Seguono il lavoro in somministrazione, 5.682 assunzioni corrispondenti ad una quota del 20,5%, il lavoro intermittente (9% per 2.503 assunzioni) ed i rapporti a tempo indeterminato che hanno caratterizzato 1.959 assunzioni, il 7,1% del totale.

Nel manifatturiero la tipologia contrattuale maggiormente utilizzata resta il lavoro in somministrazione, 1.911 assunzioni pari al 48% del totale, seguita dal lavoro a tempo determinato, 1.142 assunzioni per una quota del 28,7%, e da quello a tempo indeterminato, 451 assunzioni per una quota dell'11,3%.

Nel confronto per fasce di età, delle 27.725 assunzioni, sempre nel secondo trimestre 2017, il 39,6% (10.989) riguardano giovani tra i 15 e 29 anni. Sono state 13.731 (49,5% del totale) le assunzioni tra adulti dai 30 ai 54 anni (3.005 invece oltre i 55 anni)

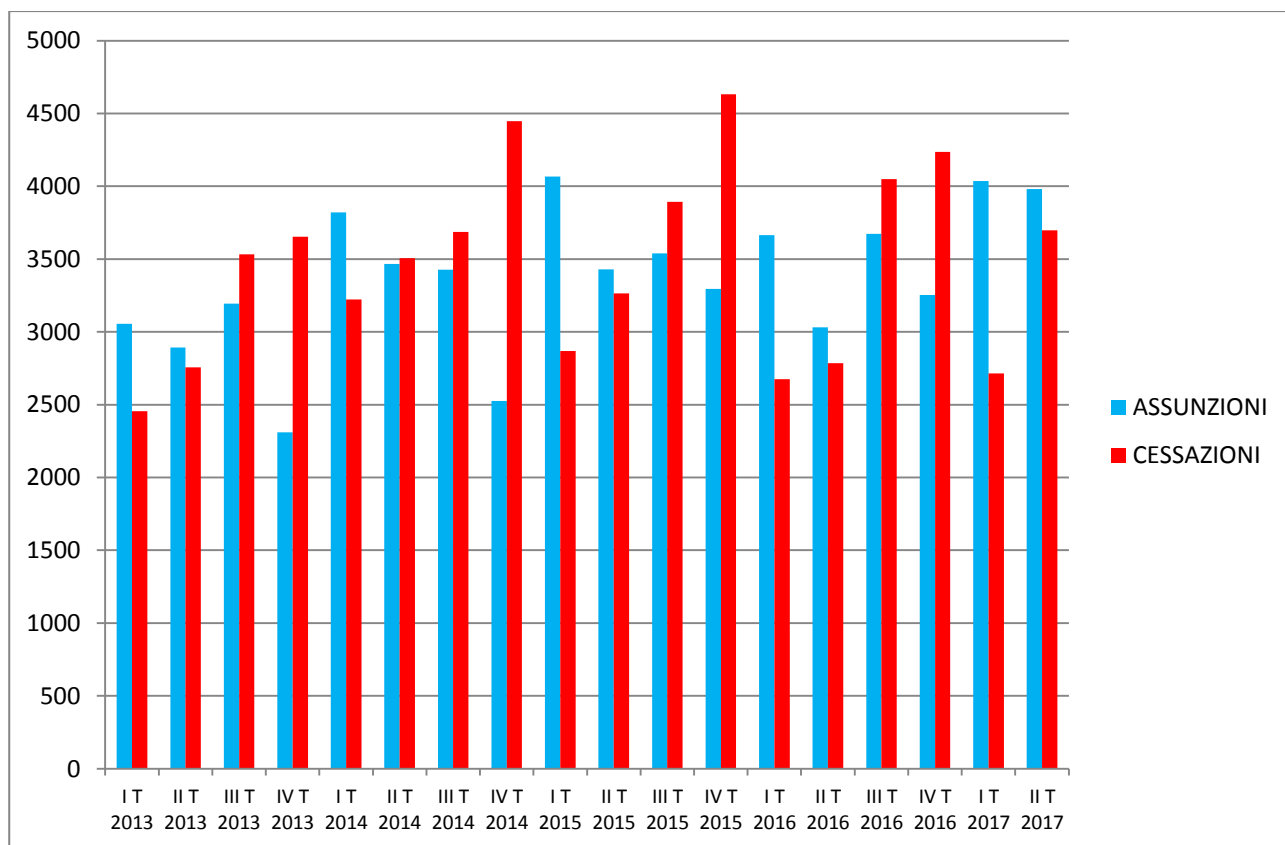
(Elaborazioni Ufficio Studi Confindustria Udine su dati Osservatorio sviluppo e comunicazione del lavoro Regione FVG)

Assunzioni e Cessazioni in Provincia di Udine (dati trimestrali)



Elaborazioni Ufficio Studi Confindustria Udine su dati Osservatorio sviluppo e comunicazione del lavoro Regione FVG

Assunzioni e Cessazioni nel Manifatturiero in Provincia di Udine (dati trimestrali)



Elaborazioni Ufficio Studi Confindustria Udine su dati Osservatorio sviluppo e comunicazione del lavoro Regione FVG

ASSUNZIONI	Anno	Trimestre	TOTALE	Agricoltura	Alberghi e ristoranti	Costruzioni	Istruzione	Manifatt+estrattive	nd	Terziario
	2013		77148	5631	10900	3112	13678	11453	8	32366
	2013	I trimestre	19375	1720	2109	731	3704	3056	4	8051
		II trimestre	20878	899	4832	798	2580	2893	2	8874
		III trimestre	20507	2334	2238	897	3519	3193	2	8324
		IV trimestre	16388	678	1721	686	3875	2311		7117
	2014		78207	5795	10359	3233	14353	13241	22	31204
	2014	I trimestre	19417	1903	1618	720	3578	3821	21	7756
		II trimestre	21966	846	5194	862	2719	3467		8878
		III trimestre	19984	2424	2023	939	3497	3427		7674
		IV trimestre	16840	622	1524	712	4559	2526	1	6896
	2015		83814	6270	11002	2983	13281	14331	20	35927
	2015	I trimestre	20966	1821	1652	785	4093	4067		8548
		II trimestre	22806	991	5122	760	2717	3430	5	9781
		III trimestre	21389	2634	2190	655	3583	3540	4	8783
		IV trimestre	18653	824	2038	783	2888	3294	11	8815
	2016		78000	6164	11106	2923	9064	13623	10	35110
	2016	I trimestre	17749	1842	1668	608	2010	3665	3	7953
		II trimestre	20031	968	4703	758	1058	3031	1	9512
		III trimestre	21524	2533	2382	756	3080	3674	1	9098
		IV trimestre	18696	821	2353	801	2916	3253	5	8547
	2017		53333	3916	11527	1749	3054	8703	6	24378
	2017	I trimestre	20133	2160	2294	737	1887	4037	1	9017
		II trimestre	27725	1335	7992	803	1040	3981	5	12569

CESSAZIONI	Anno	Trimestre	TOTALE	Agricoltura	Alberghi e ristoranti	Costruzioni	Istruzione	Manifatt+estrattive	nd	Terziario
	2013		81460	5676	11801	3963	13554	12398	7	34061
	2013	I trimestre	15604	438	1880	779	3209	2455	1	6842
		II trimestre	19430	703	2193	967	4852	2757	2	7956
		III trimestre	23514	1051	5380	992	2249	3533	2	10307
		IV trimestre	22912	3484	2348	1225	3244	3653	2	8956
	2014		81372	5711	10721	3855	14044	14861	21	32159
	2014	I trimestre	15296	416	1510	712	3007	3223		6428
		II trimestre	19479	824	1963	839	5177	3505	2	7169
		III trimestre	22976	1385	5166	994	2047	3686	12	9686
		IV trimestre	23621	3086	2082	1310	3813	4447	7	8876
	2015		83966	6259	10600	3468	13217	14657	59	35706
	2015	I trimestre	16500	481	1472	709	3572	2868	7	7391
		II trimestre	20205	858	1766	788	5232	3265	42	8254
		III trimestre	23867	1381	5152	849	2198	3892	2	10393
		IV trimestre	23394	3539	2210	1122	2215	4632	8	9668
	2016		76977	5981	10634	3464	8473	13747	46	34632
	2016	I trimestre	13044	412	1501	633	1198	2676	9	6615
		II trimestre	17378	805	1652	654	3693	2785	6	7783
		III trimestre	23801	1229	5180	921	1896	4049	12	10514
		IV trimestre	22754	3535	2301	1256	1686	4237	19	9720
	2017		39660	1922	5599	1632	5069	6999	41	18398
	2017	I trimestre	14724	623	1681	703	1422	2714	20	7561
		II trimestre	21966	1180	3483	809	3398	3697	21	9378

Elaborazioni Ufficio Studi Confindustria Udine su dati Osservatorio sviluppo e comunicazione del lavoro Regione FVG