



REGIONE AUTONOMA
FRIULI VENEZIA GIULIA

Agenzia Regionale per il Lavoro

Con le imprese per la competitività e l'occupazione

Misure e agevolazioni a sostegno delle imprese

Direzione centrale lavoro, formazione, istruzione, pari opportunità, politiche giovanili,
ricerca e università



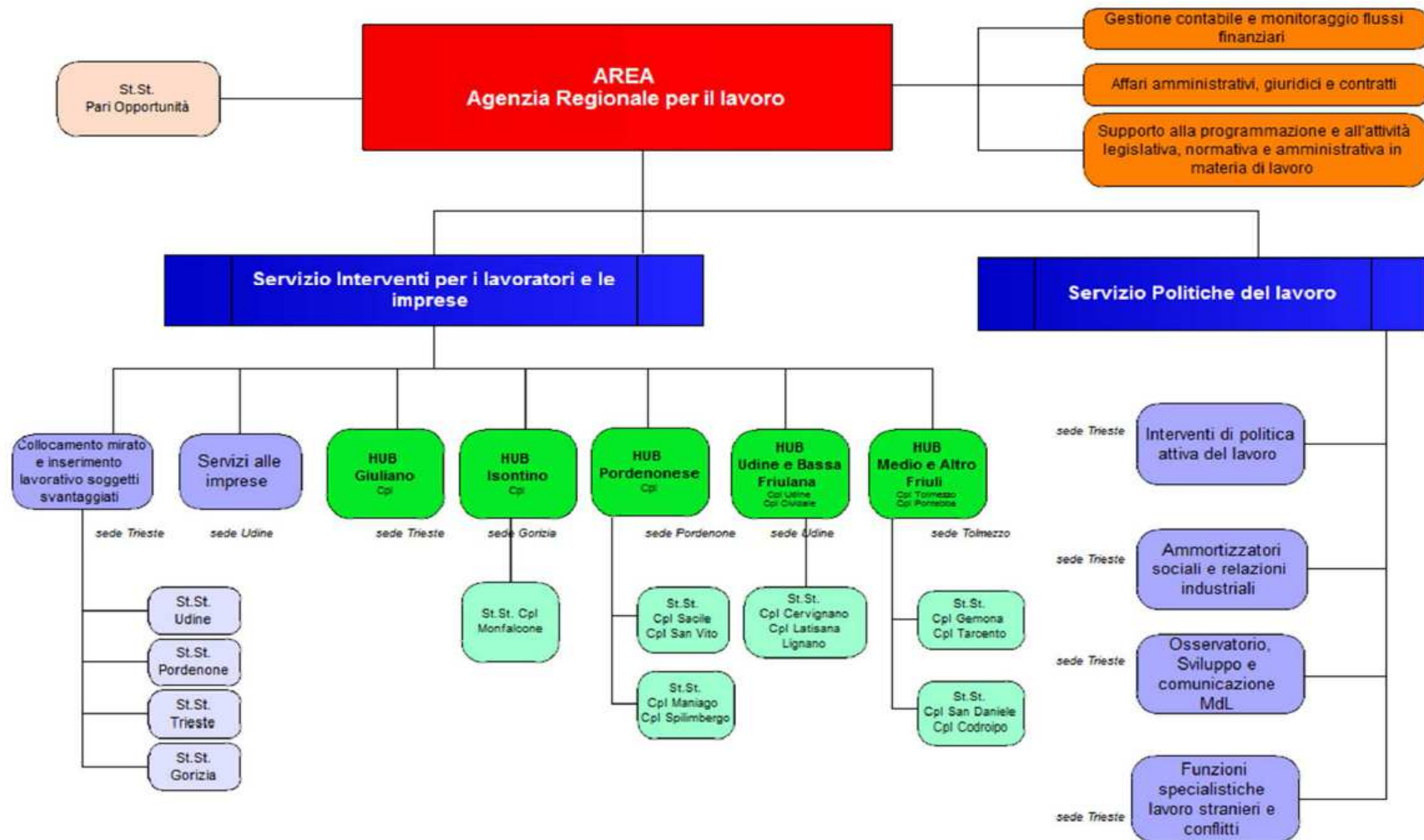
Agenzia regionale per il Lavoro



La struttura organizzativa



REGIONE AUTONOMA FRIULI VENEZIA GIULIA



Direzione centrale lavoro, formazione, istruzione, pari opportunità, politiche giovanili, ricerca e università - Agenzia regionale per il lavoro



Le strutture sul territorio regionale

5 Hub

- Giuliano
- Isontino
- Pordenonese
- Udine e Bassa Friulana
- Medio e Alto Friuli

18 Centri per l'Impiego

- | | |
|-------------------------|---------------------------|
| • Trieste | • San Daniele del Friuli |
| • Udine | • Tarcento |
| • Cividale del Friuli | • Pordenone |
| • Cervignano del Friuli | • Maniago |
| • Latisana | • Sacile |
| • Tolmezzo | • San Vito al Tagliamento |
| • Pontebba | • Spilimbergo |
| • Gemona del Friuli | • Gorizia |
| • Codroipo | • Monfalcone |

6 sportelli locali

- | | |
|----------------------|--------------------|
| • Manzano | • Brugnera |
| • Lignano Sabbiadoro | • Valvasone/Arzene |
| • Azzano Decimo | • Grado |





La struttura «Servizi alle imprese» in Friuli Venezia Giulia

**Obiettivo:
fare sistema e creare una rete regionale**



Uno degli obiettivi principali della struttura «*Servizi alle imprese*» è quello di «*fare sistema*» e creare una rete regionale coinvolgendo diversi attori, sia pubblici che privati, presenti sul territorio: Università, Centri di ricerca, distretti industriali, incubatori di imprese, Agenzie per il lavoro private, Camere di Commercio, Associazioni di categoria, parti sociali, consulenti del lavoro, enti di formazione.



Una forte e intensa attività di marketing

In questa fase iniziale stiamo sviluppando sul territorio regionale una intensa attività di marketing perché ci interessa:



generare, nel breve periodo, più visibilità e consapevolezza – sia interna alle strutture sia esterna - del cambiamento e del rinnovamento messo in atto con l'istituzione dell'Agenzia Regionale per il lavoro



creare e confermare, nel medio e lungo periodo, un'immagine di affidabilità ed efficienza, fondata su condizioni ed elementi di qualità effettiva dei servizi erogati

Lo facciamo con:



una squadra giovane, dinamica e professionale



che lavora in stretta interconnessione con gli operatori delle Hub che si occupano di ricerca e selezione del personale



che adotta modalità operative uniformi e condivise



che ha tempi di risposta veloci, definiti e certi



Come e con quali azioni ci muoviamo sul territorio

- ➡ Organizziamo direttamente di incontri di rete, seminari/workshop destinati fundamentalmente alle imprese, in collaborazione con le Associazioni di categoria, i diversi altri soggetti, i consulenti del lavoro, ecc...
- ➡ Utilizziamo una *mailing list* che costantemente aggiorniamo, mediante la quale informiamo continuamente le aziende
- ➡ Utilizziamo il sito istituzionale sia sul fronte delle offerte di lavoro per i cittadini sia sul fronte delle informazioni (*new letter*) nella sezione dedicata ai servizi per i datori di lavoro
- ➡ Partecipiamo a fiere , a Job Days ed a momenti di incontro tra cittadini e imprese
- ➡ Pianifichiamo specifiche visite aziendali
- ➡ Utilizziamo campagne istituzionali su riviste, quotidiani ecc. per specifiche iniziative di reclutamento (esempi di Costa Crociere, Autorità Portuale di Trieste, InRail ecc.)





Con quali strumenti operiamo:

- ➡ Alcuni data-base in nostro possesso (le piattaforme Ergonet e USIL) e un confronto continuo con la struttura dell'Osservatorio regionale sul mercato del lavoro
- ➡ Una dettagliata analisi sulla domanda di lavoro in FVG, "georeferenziata" che evidenzia sulla mappa della regione le zone con maggior densità di avviamenti al lavoro
- ➡ Un data-base di circa 5.000 aziende del FVG, ad ognuna delle quali è associato un "rating" (da 0 a 100), un indice che tiene conto del numero di assunzioni, del numero di assunti, della durata media dei contratti di lavoro, del numero di contratti a tempo indeterminato e della crescita o diminuzione rispetto all'anno precedente
- ➡ Un data base di circa 1.000 aziende del FVG che hanno assunto tra il 2015 e il 2016 laureati con la suddivisione dei profili richiesti



Cosa facciamo assieme e per le Imprese:

- Analizziamo assieme i fabbisogni occupazionali, professionali e formativi
- Offriamo consulenza e svolgiamo un servizio di ricerca e di preselezione del personale
- Sviluppiamo azioni di promozione di tirocini e dei contratti di apprendistato
- Forniamo consulenza sugli strumenti di inserimento lavorativo, sugli incentivi regionali e nazionali e sugli sgravi contributivi
- Proponiamo percorsi mirati di formazione professionale in relazione ai reali fabbisogni occupazionali rappresentati dalle imprese



Diamo un'occhiata ai numeri raggiunti fino ad oggi

Nel suo primo anno di attività il «Servizio alle imprese» ha messo in campo questi interventi:

- Abbiamo organizzato 15 convegni e incontri pubblici
- Abbiamo partecipato a 40 incontri di rete sul territorio regionale
- Abbiamo partecipato a 4 Fiere dedicate (Fiera Young, Job UniTs, Career Day – Fiera del Lavoro)
- Abbiamo svolto circa 600 visite aziendali (ad oggi ci stiamo attestando su una media di circa 80 visite aziendali/mese)





I nostri servizi e le opportunità per le imprese

1
La ricerca e la
preselezione del
personale

2
Il Progetto
PIPOL/Garanzia
Giovani e Eures

3
Il collocamento
mirato

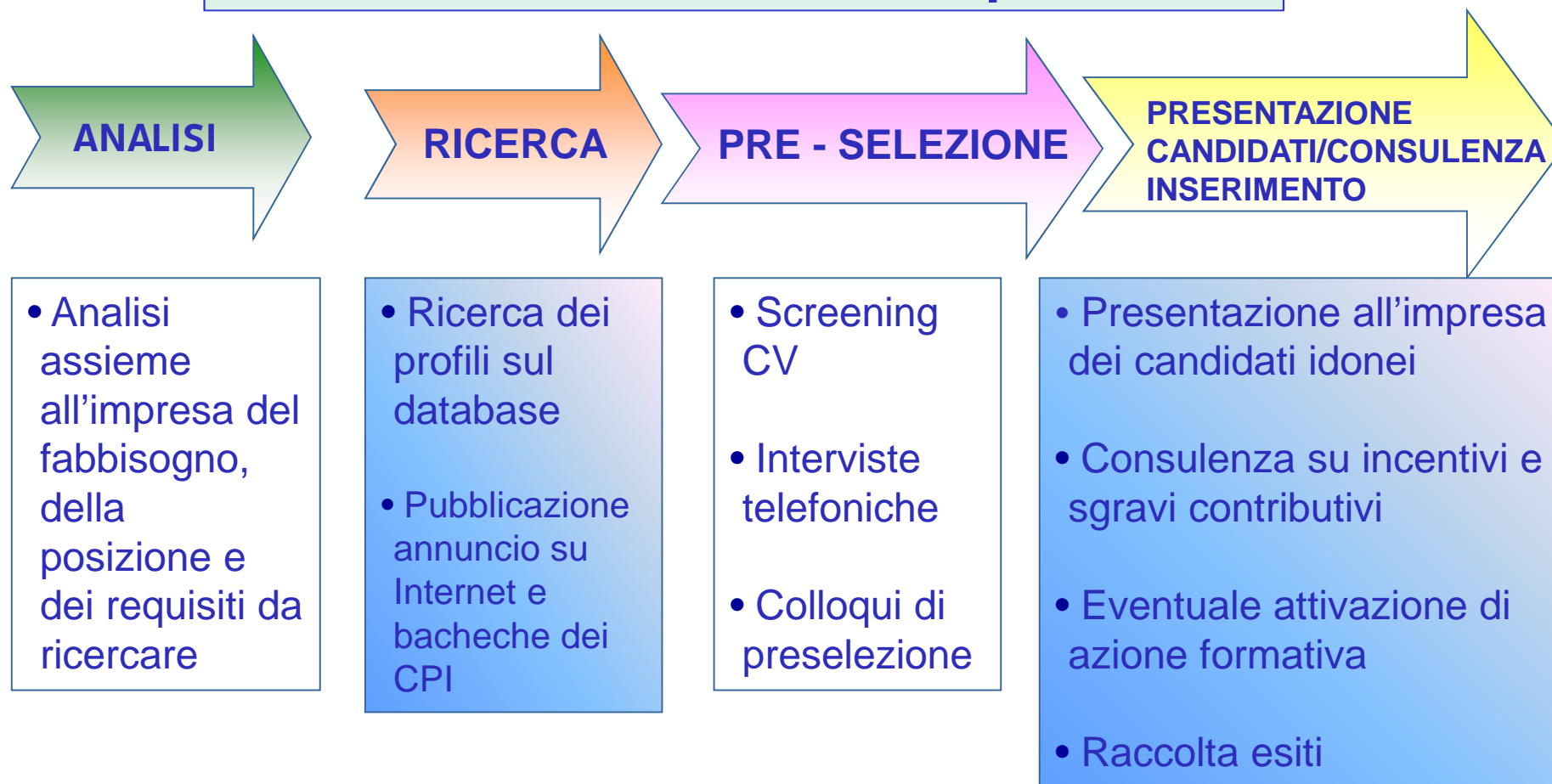
4
Gli incentivi
all'assunzione



La ricerca e la preselezione del personale



Come lavoriamo – Le fasi del processo





REGIONE AUTONOMA
FRIULI VENEZIA GIULIA



Il Progetto PIPOL/Garanzia Giovani e Eures



Unione europea
Fondo sociale europeo



REGIONE AUTONOMA
FRIULI VENEZIA GIULIA

Direzione centrale lavoro, formazione, istruzione, pari opportunità, politiche giovanili, ricerca



Direzione centrale lavoro, formazione, istruzione, pari opportunità, politiche giovanili, ricerca e università - Agenzia regionale per il lavoro



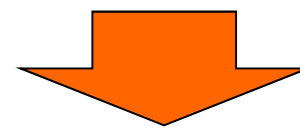
Il Progetto Pipol/Garanzia Giovani

Un importante strumento di misure integrate di politiche attive del lavoro per :



✓ **Sostenere l'accesso dei giovani al mercato del lavoro**

✓ **Sostenere il rientro dei disoccupati nel mercato del lavoro o la permanenza nel mercato del lavoro dei lavoratori a rischio di disoccupazione**



✓ **Fornire strumenti utili alle Imprese per la crescita occupazionale**



LE MISURE PER IL LAVORO:



MISURE DI CARATTERE FORMATIVO



TIROCINI EXTRACURRICULARI





MISURE DI CARATTERE FORMATIVO



QUALI SONO LE
POSSIBILITA'?

- **Attività formativa di carattere professionalizzante**

➡ **Percorsi individuali** fino a 40 ore (senza stage) con possibilità di
attivare successivamente un tirocinio in Azienda

➡ **Percorsi fino a 400 ore**, con possibilità di stage o laboratori
direttamente in Azienda



MISURE DI CARATTERE FORMATIVO

QUALI SONO I VANTAGGI ?

- ➔ **Nessun costo** a carico dell'Impresa
- ➔ **Una selezione congiunta** delle persone con l'Impresa e l'Ente di formazione
- ➔ **Una costruzione congiunta** del percorso formativo con l'Impresa e l'Ente di formazione
- ➔ **Possibilità di prevedere docenze aziendali**





TIROCINI EXTRACURRICULARI



- **Durata compresa fra 3 e 6 mesi**
- **Indennità** di partecipazione a favore del tirocinante **non inferiore a 500 Euro** per 40 ore settimanali
- **60% del costo a carico della Regione**
- **40% del costo a carico dell'Azienda** con possibilità, per quest'ultima, di elevare la somma



EURES, preselezione e consulenza oltre i confini nazionali!

- Un servizio **gratuito ed efficace**
- Una rete di circa **1000 consulenti** in 31 Paesi europei Coordinati dalla Direzione Generale Occupazione, Affari sociali e Inclusionione della Commissione Europea
- Un database con più di **80.000 offerte di lavoro**, circa 6.500 datori di lavoro registrati e più di 250.000 CV

www.eures.europa.eu

Direzione centrale lavoro, formazione, istruzione, pari opportunità, politiche giovanili, ricerca e università - Agenzia regionale per il lavoro



Il Servizio EURES: perché?

- ✓ Per sostenere le **imprese** che intendono reclutare personale con professionalità specifiche non reperibili nel mercato del lavoro locale
- ✓ Per informare, consigliare e aiutare i **candidati** alla mobilità europea
- ✓ Per rendere fruibili le **banche dati** con le offerte di lavoro a livello europeo e le informazioni di vita e di lavoro dei Paesi Membri



PROGETTI E SERVIZI DELLA RETE

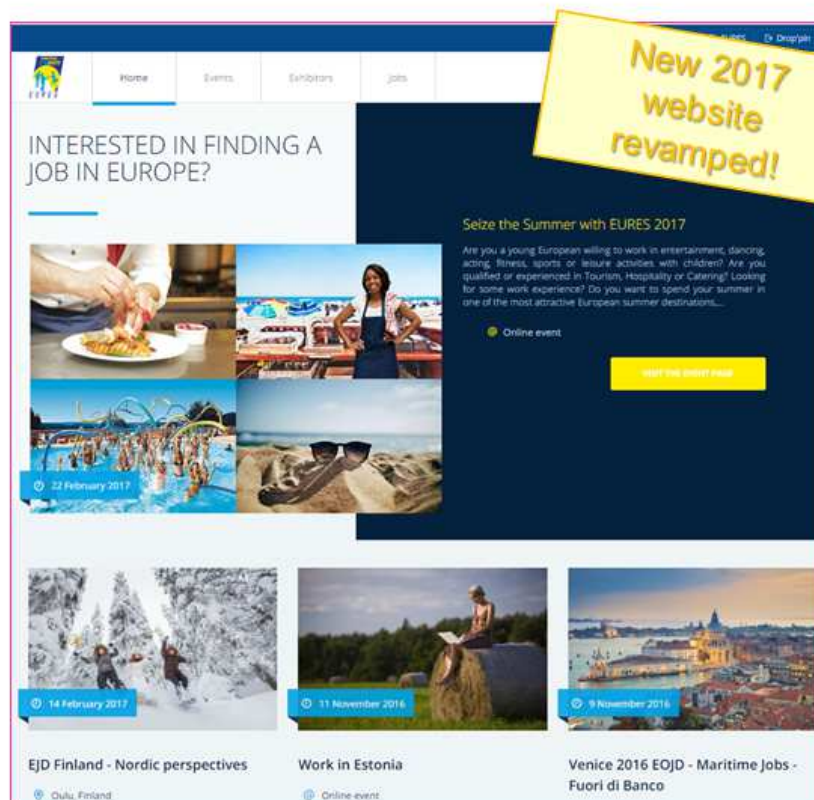
Lavoro, apprendistato e tirocinio in Europa

- ✓ **EOJD - European Online Job Days** NEW 2017 WEBSITE REVAMPED
- ✓ **DROP'PIN@EURES**
- ✓ **YFEJ 5.0 - Your First Eures Job** NEW 2017
- ✓ **TIROCINI EXTRACURRICULARI IN MOBILITA' GEOGRAFICA EURES** NEW 2017
- ✓ **EURADRIA il partenariato transfrontaliero** NEW 2017 WEBSITE REVAMPED





EOJD - European Online Job Days



Gli European Job Days sono eventi di reclutamento dinamico che fanno incontrare persone alla ricerca di lavoro e aziende.

Non devi essere
fisicamente
presente
all'evento per
usufruire delle
opportunità!

Grazie alla chat online
e al collegamento in
streaming puoi
partecipare al Job Day
dalla tua postazione, a
casa o dall'ufficio,
sostenendo anche il
colloquio di lavoro
online.

www.europeanjobdays.eu





REGIONE AUTONOMA
FRIULI VENEZIA GIULIA



DROP'PIN@EURES



Vivi, formati e
studio in altri
paesi europei

Apprendistato
Tirocini
Supporto alla mobilità
Formazione
Formazione linguistica
E-Learning
Supporto finanziario
Supporto alle imprese
Volontariato
Coaching/Mentoring
Eventi



<https://ec.europa.eu/eures/droppin/it>

Direzione centrale lavoro, formazione, istruzione, pari opportunità, politiche giovanili,
ricerca e università - Agenzia regionale per il lavoro



YFEJ 5.0 - Your First Eures Job

New 2017!

Home Come funziona YFEJ Giovani candidati Datori di lavoro Dati e informazioni Formazione linguistica gratuita Contatti

Aiutiamo i giovani e le imprese europee a collaborare e a crescere insieme

Your first EURES job

Jobseekers Employers

Nome

Email

Stato del risultato Registrati

Cosa possiamo fare per te?

Jobseekers

Sei interessato ad una esperienza professionale in uno dei 28 paesi membri dell'UE + Islanda e Norvegia diverso dal tuo? Registra sulla piattaforma EURES e ti aiuteremo nel tuo percorso! Come funziona? Quali vantaggi puoi offrire YFEJ? Chi può partecipare?

Employers

Vuoi assumere lavoratori, tirocinanti, apprendisti di età compresa tra i 18 e i 35 anni provenienti da uno dei 28 Stati UE + Islanda e Norvegia diverso dal tuo? Sta cercando giovani con un profilo specifico e non riesci a trovarli nel tuo paese? Registra sulla piattaforma EURES e ti aiuteremo mettendoti direttamente in contatto con i candidati che desideri incontrare! Come funziona? Quali vantaggi ti può offrire YFEJ?

E' un programma di mobilità dell'Unione Europea che ha lo scopo di aiutare i giovani a trovare un'opportunità di lavoro/tirocinio/apprendistato in un altro paese dell'UE, Norvegia o Islanda e di aiutare i datori di lavoro a reperire lavoratori qualificati.

Servizi di informazione, reclutamento e matching supportato pre e post placement, benefici finanziari rivolti ai giovani per partecipare a colloqui di lavoro e trasferirsi all'estero, nonché per coprire le spese di corsi di lingua e riconoscimento delle qualifiche benefici finanziari rivolti alle PMI per coprire alcune spese di formazione e aiutare i nuovi lavoratori a integrarsi.

www.yourfirsteuresjob.eu/it/home



TIROCINI EXTRACURRICULARI IN MOBILITA' GEOGRAFICA EURES

New 2017!

EURES FVG LA RETE REGIONALE PER LA MOBILITÀ PROFESSIONALE IN EUROPA

EURES FVG



La rete EURES
sul territorio regionale
l'Europa dove lavoratori e
datori di lavoro si incontrano



AGENZIA REGIONALE PER IL LAVORO

Obiettivi:

Finanziare, attraverso la rete EURES, tirocini extracurricolari in mobilità geografica così come definiti dalla Raccomandazione del Consiglio Europeo per un quadro di qualità dei tirocini in Europa all'interno dei Paesi dell'Unione Europea, dello Spazio Economico Europeo e della Svizzera

Beneficiari:

- Soggetti disoccupati ai sensi della normativa nazionale e regionale, che abbiano compiuto i diciotto anni di età
- Aziende ospitanti con sede legale e/o operativa sul territorio europeo



EURADRIA il partenariato transfrontaliero



EURES TRANSFRONTALIERO Italia, Slovenia, Croazia
ČEZMEJNI EURES Italija Slovenija Hrvatska
PREKOGRANIČNI EURES Italija Slovenija Hrvatska

New 2017
website revamped!

IT | SL | HR

IL PROGETTO

GUIDE E MATERIALI

INIZIATIVE

LINKS

EURADRIA lavoro senza confini

Creare un mercato comune del lavoro per
aumentare le opportunità di impiego per i lavoratori e
il processo di ricerca di personale per i datori di lavoro

A quale di queste categorie appartieni?

LAVORATORE

DATORE DI LAVORO

ENTE PUBBLICO

La regione transfrontaliera Euradria include le province del Friuli Venezia Giulia, le regioni statistiche Goriška, Obalno-Lraška e Notranjsko-kraška in Slovenia e le contee dell'Istria e del Primorje-Gorski kotar in Croazia

www.euradria.org



EURES TRANSFRONTALIERO Italia, Slovenia, Croazia
ČEZMEJNI EURES Italija Slovenija Hrvatska
PREKOGRANIČNI EURES Italija Slovenija Hrvatska

This project is co-funded by the EASI Programme 2014-2020 of the European Union

Euradria è il
partenariato tra Italia,
Slovenia e Croazia
che unisce autorità
pubbliche regionali e
nazionali, servizi
pubblici per il lavoro,
associazioni datoriali
e di categoria,
sindacati nazionali e
transfrontalieri.

Un'unica rete con lo
scopo di facilitare la
libera circolazione dei
lavoratori, contribuire
alla rimozione degli
ostacoli alla mobilità del
lavoro transfrontaliero,
migliorare
l'occupazione nella
regione Euradria,
aumentare le
opportunità di impiego
per i lavoratori e
facilitare le procedure di
ricerca di personale per
i datori di lavoro.



Il collocamento mirato



Con un servizio dedicato supportiamo le Aziende ad assolvere l'obbligo di assunzione

- Assunzioni ed inserimenti in azienda attraverso percorsi personalizzati di integrazione lavorativa (DGR 2429/15)
- Convenzioni individuali e di programma L. 68/99
- Convenzioni ai sensi dell'art.14 del D. Lgs. 276/2003
- Visite aziendali finalizzate alla consulenza relativa alle procedure da attivare, agli istituti previsti dalla legge 68/99, alla job analysis, ed agli incentivi previsti per le assunzioni di lavoratori con disabilità



Incentivi per le imprese – Fondo Regionale disabili

- Con il **Nuovo Regolamento regionale** approvato con DPREg del 30 settembre 2016 n. 186/Pres. sono previste queste misure a favore delle Imprese:
- Contributi per assunzioni a tempo indeterminato, determinato e stabilizzazioni (incentivi da 6.000 a 12.000 euro)
 - Tirocini finalizzati all'integrazione lavorativa (fino a 3.500 euro)
 - Realizzazione e adeguamento della postazione di lavoro (fino a 10.000 euro)
 - Rimozione delle barriere architettoniche e tecnologiche (fino a 10.000 euro)
 - Attività di tutoraggio svolte da dipendenti interni o da soggetti esterni (fino a 15.000 euro)
 - Attività formative per il personale dipendente che affianca i lavoratori con disabilità (fino a 15.000 euro)
 - Progetti innovativi finalizzati all'inserimento lavorativo (da 3.500 a 15.000 euro)



Gli incentivi all'assunzione



Elenco degli incentivi all'assunzione



Incentivi regionali

- Politiche Attive per il Lavoro (PAL) 2017 (Legge di stabilità FVG 2017)

Nuovo Regolamento per il 2017 approvato con DPREg 22 dicembre 2016 n. 255/Pres. (pubblicato sul B.U.R. n. 61 del 28 dicembre 2016)



Incentivi Politiche Attive per il Lavoro (PAL) 2017

(Legge di stabilità FVG 2017)

Rapporti di lavoro incentivabili:

- assunzioni a tempo **indeterminato** di **donne disoccupate di ogni età e uomini disoccupati con più di 55 anni**;
- assunzioni a tempo **determinato**, anche parziale e non inferiore a 6 mesi, di **donne disoccupate con più di 50 anni e uomini disoccupati con più di 55 anni**;
- **stabilizzazioni** di contratti di lavoro precari



Incentivi Politiche Attive per il Lavoro (PAL) 2017

(Legge di stabilità FVG 2017)

- Stanziamento complessivo **per il 2017 di circa Euro 5.000.000,00**
- Le domande andranno presentate all'Amministrazione regionale del FVG, **dal 1 gennaio al 30 settembre 2017**, firmate digitalmente e **devono essere presentate sull'apposito formulario on line** disponibile sul sito internet www.regione.fvg.it, nella sezione dedicata al settore lavoro, ed **inoltrate esclusivamente in via telematica tramite il sistema FEGC (Front end generalizzato contributivo)**



Assunzioni a tempo indeterminato

| REQUISITI | Con cumulo | Senza cumulo |
|---|------------|--------------|
| DONNE DISOCCUPATE (FINO A 49 ANNI) | € 3.000 | € 5.000 |
| DONNE DISOCCUPATE OVER 50 | € 4.500 | € 6.500 |
| UOMINI DISOCCUPATI OVER 55 | € 4.500 | € 6.500 |
| GRAVE DIFFICOLTA' OCCUPAZIONALE (DONNE FINO A 49 ANNI) | € 4.000 | € 6.000 |
| GRAVE DIFFICOLTA' OCCUPAZIONALE (UOMINI FINO A 54 ANNI) | € 2.000 | € 4.000 |
| GRAVE DIFFICOLTA' OCCUPAZIONALE (DONNE OVER 50) | € 5.500 | € 7.500 |
| GRAVE DIFFICOLTA' OCCUPAZIONALE (UOMINI OVER 55) | € 5.500 | € 7.500 |
| | | |



Stabilizzazioni

| REQUISITI (PER TUTTI I SOGGETTI DA STABILIZZARE E' SEMPRE RICHIESTA LA CONDIZIONI DI OCCUPAZIONE PRECARIA) | Con cumulo | Senza cumulo |
|--|------------|--------------|
| | | |
| DONNE FINO A 49 ANNI E UOMINI OVER 50 | € 1.000 | € 3.000 |
| DONNE OVER 50 E UOMINI OVER 55 | € 1.500 | € 3.500 |
| DONNE FINO A 49 ANNI E UOMINI OVER 50 (t. det. ed ex iniziative di lavori di pubblica utilità) | € 2.000 | € 4.000 |
| DONNE OVER 50 E UOMINI OVER 55 (Iniziative di lavori di pubblica utilità) | € 2.500 | € 4.500 |
| DONNE FINO A 49 ANNI E UOMINI OVER 50 (grave difficoltà occupazionale) | € 2.000 | € 4.000 |
| DONNE OVER 50 E UOMINI OVER 55 (grave difficoltà occupazionale) | € 2.500 | € 4.500 |
| DONNE OVER 50 E UOMINI OVER 55 (t. det. ed ex LPU proveniente da grave difficoltà occupazionale) | € 3.000 | € 5.000 |
| TEMPO DETERMINATO ED EX LPU PROVENIENTE DA GDO (proveniente da grave difficoltà occupazionale) | € 2.500 | € 4.500 |



Assunzioni a tempo determinato

| REQUISITI | Con cumulo | Senza cumulo |
|--|---------------|-----------------|
| DONNE OVER 50 E UOMINI OVER 55 CON CONTRATTO DI ALMENO 6 MESI | € 1.000 | € 2.000 |



Incentivi nazionali

- **Garanzia Giovani – Incentivo Occupazione Giovani**
(Decreto Ministeriale del Direttore Generale del Ministero del Lavoro e delle Politiche Sociali del 2 dicembre 2016 n. 39/394)
- **Giovani che hanno svolto percorsi e attività di alternanza scuola-lavoro**
(Legge di Bilancio 2017 n. 232/2016, art.1, commi da 308 a 313)
- **Donne** (Legge 28 giugno 2012, n. 92 – articolo 4, commi 8-12)
- **Over 50** (Legge 28 giugno 2012, n. 92 – articolo 4, commi 8-12)
- **Sostituzione maternità** (D.Lgs 151/2001 art. 4 commi 3, 4, 5)
- **Lavoratori in CIGS** (Legge n. 236/1993, art. 4, comma 3)
- **Lavoratori in NASpl** (Legge 28 giugno 2012, n. 92 , art. 2, comma 10 bis, art. 47, comma 4, del D. Lgs. 81/2015)





Garanzia Giovani - Incentivo Occupazione Giovani

(Decreto Ministeriale del Direttore Generale del Ministero del Lavoro e delle Politiche Sociali del 2 dicembre 2016 n. 39/394)

Nell'ambito del Progetto Garanzia Giovani dal 1 gennaio 2017 è stata attivata una nuova misura (che di fatto sostituisce il Bonus occupazionale) denominata «**Incentivo Occupazione Giovani**, che prevede per le Imprese uno **sgravio dei contributi per assunzioni di giovani under 30, tra 16 e 29 anni ammessi al Programma Garanzia Giovani.**

L'incentivo viene erogato sotto forma di sgravio contributivo e spetta per le assunzioni fatte dal 1 gennaio 2017 al 31 dicembre 2017.

Questa misura **non è cumulabile** con nessun altro incentivo all'assunzione



Garanzia Giovani - Incentivo Occupazione Giovani

(Decreto Ministeriale del Direttore Generale del Ministero del Lavoro e delle Politiche Sociali del 2 dicembre 2016 n. 394)

GLI INCENTIVI PREVISTI:

- 1) Assunzioni con contratto **a tempo indeterminato** anche a scopo di somministrazione o con contratto di apprendistato professionalizzante. L'incentivo è pari alla contribuzione previdenziale a carico del datore di lavoro, con esclusione di premi e contributi dovuti all'INAIL, nel limite massimo di 8.060 euro annui per ogni giovane assunto
- 2) Assunzioni con contratto **a tempo determinato di durata pari o superiore a 6 mesi**. L'importo dell'incentivo è pari al 50% della contribuzione previdenziale a carico del datore di lavoro, con esclusione di premi e contributi dovuti all'INAIL, nel limite massimo di 4.030 euro annui per giovane assunto.

L'incentivo deve essere fruito entro il termine **del 28 febbraio 2019**.



Incentivi per Giovani che hanno svolto l'alternanza scuola-lavoro

(Legge di Bilancio 2017 n. 232/2016, art.1, commi da 308 a 313)

Con la legge di Bilancio 2017 è stata introdotta una nuova misura che prevede uno **sgravio contributivo** per le assunzioni effettuate dal **1 gennaio 2017 al 31 dicembre 2018** con contratto di lavoro dipendente **a tempo indeterminato**, anche in **apprendistato**, di studenti che abbiano svolto presso il medesimo datore di lavoro attività di **alternanza scuola-lavoro** pari almeno al 30 % del monte ore previsto o periodi di apprendistato per la qualifica ed il diploma professionale. Le assunzioni devono essere effettuate **entro 6 mesi dall'acquisizione del titolo di studio**.



Incentivi per Giovani che hanno svolto l'alternanza scuola-lavoro (Legge di Bilancio 2017 n. 232/2016, art.1, commi da 308 a 313)

Lo sgravio contributivo consiste nell'esonero dal versamento dei complessivi contributi previdenziali a carico dei datori di lavoro (ferma restando l'aliquota di computo delle prestazioni pensionistiche e con esclusione dei premi e contributi dovuti all'INAIL), nel **limite massimo di 3.250 euro su base annua e per un periodo massimo di 36 mesi.**



Incentivi all'assunzione di donne

(Legge 28 giugno 2012, n. 92 articolo 4, commi 8-11)



LAVORATORI INTERESSATI:

- donne di qualsiasi età, residenti in **aree svantaggiate** e “prive di un impiego regolarmente retribuito da almeno **sei mesi**”;
- donne di qualsiasi età, impiegate in una professione o in un settore economico caratterizzati da un'accentuata disparità occupazionale di genere, “prive di un impiego regolarmente retribuito da **almeno sei mesi**”;
- donne di qualsiasi età, ovunque residenti e “prive di un impiego regolarmente retribuito da almeno **ventiquattro mesi**”



Incentivi all'assunzione di donne

(Legge 28 giugno 2012, n. 92 articolo 4, commi 8-11)

Aree svantaggiate - **Decisione della Commissione UE, 16.04.2014, Carta degli Aiuti di Stato a finalità regionale**

- Gorizia: Cormons;
- Pordenone: Prata di Pordenone, Brugnera, Fontanafredda, Pasiano di Pordenone, Pravisdomini, Porcia;
- Udine: Aiello del Friuli, Bagnaria Arsa, Buttrio, Chiopris-Viscone, Corno di Rosazzo, Manzano, Pavia di Udine, San Giorgio di Nogaro, San Giovanni al Natisone, San Vito al Torre, Torviscosa.



Incentivi all'assunzione di donne

(Legge 28 giugno 2012, n. 92 articolo 4, commi 8-11)



Tipologie contrattuali incentivate:

TEMPO DETERMINATO o in somministrazione: per il contratto a tempo determinato di qualsiasi durata è prevista la riduzione del **50%** dei contributi a carico del datore di lavoro per la durata di **12 mesi**;

TEMPO INDETERMINATO: per il contratto a tempo indeterminato è prevista la riduzione del **50%** dei contributi a carico del datore di lavoro per la durata di **18 mesi**;

TRASFORMAZIONI: in caso di trasformazione del contratto a termine in contratto a tempo indeterminato la riduzione del **50%** dei contributi a carico del datore di lavoro si prolunga fino al 18° mese dall'assunzione



Incentivi all'assunzione di Over 50

(Legge 28 giugno 2012, n. 92 articolo 4, commi 8-11)



LAVORATORI INTERESSATI:

Lavoratori, donne e uomini di età pari o superiore a 50 anni
disoccupati da oltre dodici mesi

L'incentivo è previsto dall'articolo 4, commi 8-11, della Legge 28 giugno 2012, n. 92 (legge Fornero), dalla Circolare INPS 111/2013 del 27 luglio 2013 e dalla Circolare del Ministero del Lavoro n. 34/2013



Incentivi all'assunzione di Over 50

(Legge 28 giugno 2012, n. 92 articolo 4, commi 8-11)



Tipologie contrattuali incentivate:

TEMPO DETERMINATO o in somministrazione: per il contratto a tempo determinato di qualsiasi durata è prevista riduzione del **50% dei contributi** a carico del datore di lavoro per la durata di **12 mesi**;

TEMPO INDETERMINATO: per il contratto a tempo indeterminato è prevista riduzione del **50% dei contributi** a carico del datore di lavoro per la durata di **18 mesi**;

TRASFORMAZIONI: in caso di trasformazione del contratto a termine in contratto a tempo indeterminato la riduzione del **50%** dei contributi a carico del datore di lavoro si prolunga fino al 18° mese dall'assunzione



Incentivi – Giovani Genitori

(decreto 19 novembre 2010 del Ministro della Gioventù e Messaggio INPS 7376 del 10 dicembre 2015)



LAVORATORI INTERESSATI:

Giovani genitori che non devono aver compiuto 36 anni e devono avere almeno un figlio minore che non abbia compiuto 18 anni

- devono essere titolari di uno dei seguenti rapporti di lavoro: lavoro subordinato a tempo determinato, contratto in somministrazione, lavoro intermittente, collaborazione a progetto o collaborazione coordinata e continuativa, lavoro occasionale accessorio o devono essere disoccupati;
- devono essere iscritti alla **Banca dati per l'occupazione dei Giovani Genitori**, istituita presso l'INPS ma attivata dal Ministero della Gioventù



Incentivi per Sostituzione Maternità

(D.Lgs. 151/2001 articolo 4 commi 3, 4, 5)



- Aziende con meno di 20 dipendenti ;
- Assunzioni a tempo determinato o in somministrazione per la sostituzione di lavoratori in congedo di maternità o parentale;
- **Sgravio contributivo del 50%** dei contributi a carico del datore di lavoro per massimo 12 mesi.



Incentivi – Lavoratori in CIGS

(Legge n. 236/1993, art. 4, comma 3)

- Assunzioni a tempo pieno e **ind**eterminato di soggetti in CIGS da almeno 3 mesi, provenienti da impresa beneficiaria della CIGS da almeno 6 mesi;
- **Il beneficio economico consiste in un contributo mensile** a carico del datore di lavoro pari al 50% dell'indennità di mobilità che sarebbe spettata al lavoratore per un periodo pari a 9 mesi (per lavoratori fino a 50 anni), 21 mesi (per lavoratori con più di 50 anni), 33 mesi (per lavoratori con più di 50 anni e residenti nel Mezzogiorno e nelle aree ad alto tasso di disoccupazione)



Incentivi – Lavoratori in NASpl

(Legge 28 giugno 2012, n. 92 , art. 2, comma 10 bis, art. 47, comma 4, del D. Lgs. 81/2015)

- Per assunzioni a tempo pieno e indeterminato di soggetti in godimento dell'indennità NASpl (Nuova assicurazione sociale per l'impiego)
- **Il beneficio economico consiste in un incentivo mensile** a carico del datore di lavoro pari al 20% dell'indennità mensile che sarebbe spettata al lavoratore per il periodo residuo di spettanza dell'indennità (art. 7, del D. L. 76/2013)



REGIONE AUTONOMA
FRIULI VENEZIA GIULIA

GRAZIE PER L'ATTENZIONE

servizi.impres@regione.fvg.it

Direzione centrale lavoro, formazione, istruzione, pari opportunità, politiche giovanili,
ricerca e università - Agenzia regionale per il lavoro