

Udine 22 gennaio 2020

Il Programma WHP in FVG

Barbara Alessandrini

Direzione Centrale Salute, Politiche Sociali e Disabilità

Regione Autonoma Friuli Venezia Giulia



- Cos'è il programma WHP, a chi si rivolge, quali i vantaggi per le aziende che aderiscono
- Perché è importante promuovere la salute in azienda
- La rete WHP nel Friuli Venezia Giulia: le buone pratiche e gli strumenti disponibili per le aziende



Promozione della salute (Health Promotion)

La promozione della salute è il processo che consente alle persone di esercitare un maggiore controllo sulla propria salute e di migliorarla.

Promozione della salute (Health Promotion) nei luoghi di Lavoro
(Workplace) → WHP

Il luogo di lavoro e' una sede ideale perché è
possibile raggiungere fino al 60% della popolazione
adulta

- Il luogo di lavoro è un setting ideale per la health promotion (gruppi concentrati, di pari)
- I programmi di health promotion riducono i rischi per la salute dei lavoratori
- I programmi di health promotion riducono le spese sanitarie e i costi aziendali (Goetzel, 2008)

- La “ (Workplace Health Promotion - WHP) è **il risultato degli sforzi congiunti dei datori di lavoro, dei lavoratori e della società, per migliorare Salute e Benessere nei luoghi di lavoro**
- Una azienda che promuove la salute si impegna a costruire, attraverso un processo partecipato che vede il coinvolgimento di tutte le parti coinvolte, un contesto che favorisce l'adozione di comportamenti e scelte positive per la salute, nel proprio interesse e nell'interesse dei lavoratori e della collettività

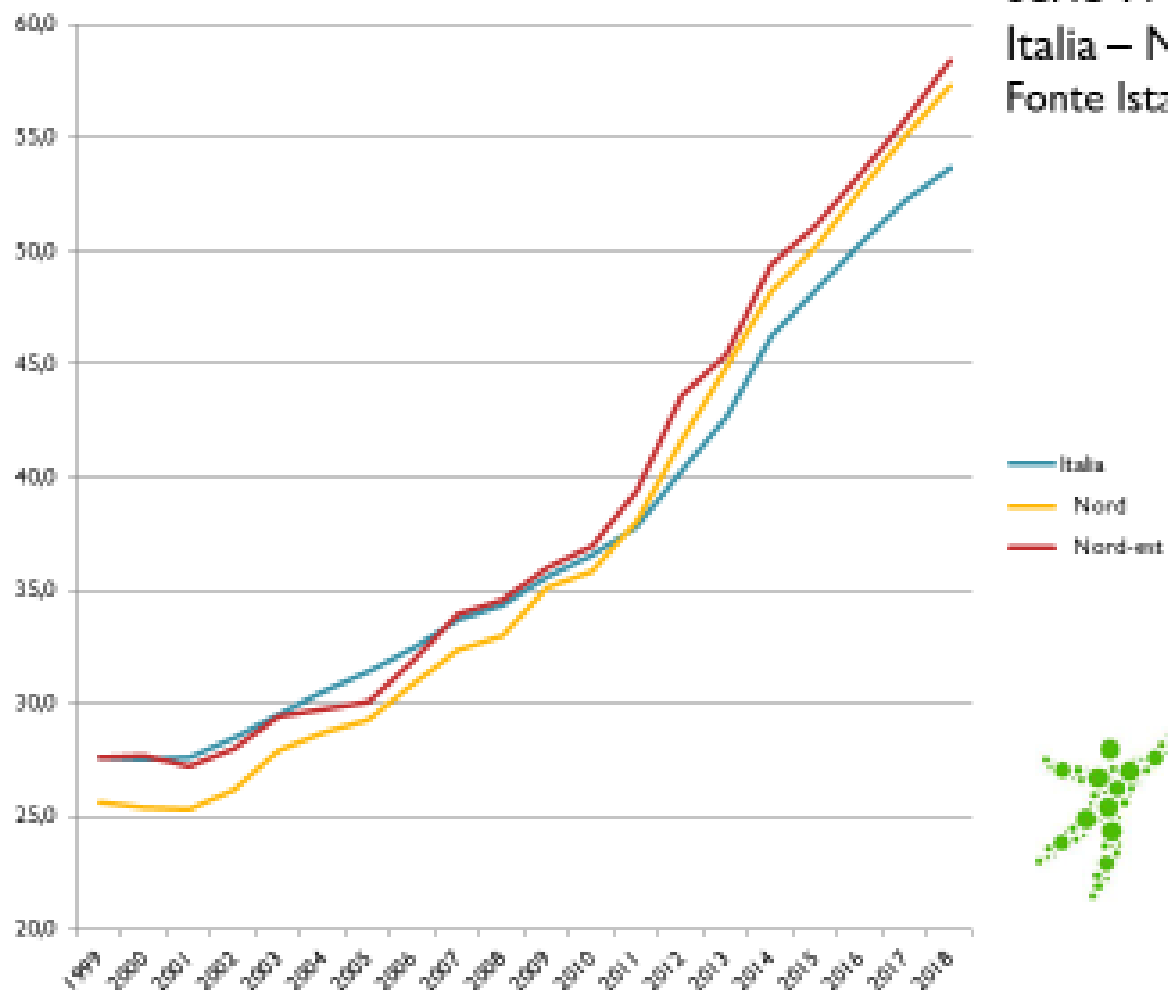
WHP vuol dire:

- integrare l'attenzione alla salute e alla sicurezza sul lavoro con quella rivolta anche agli altri determinanti di salute
- leadership che pone attenzione alla partecipazione e allo sviluppo personale con un corretto equilibrio tra richiesta di lavoro e capacità di erogarlo anche in rapporto al proprio livello di competenze e al sostegno sociale
- «persone sane in organizzazioni sane», in quanto ripone al centro del processo produttivo la persona come necessario fattore di successo

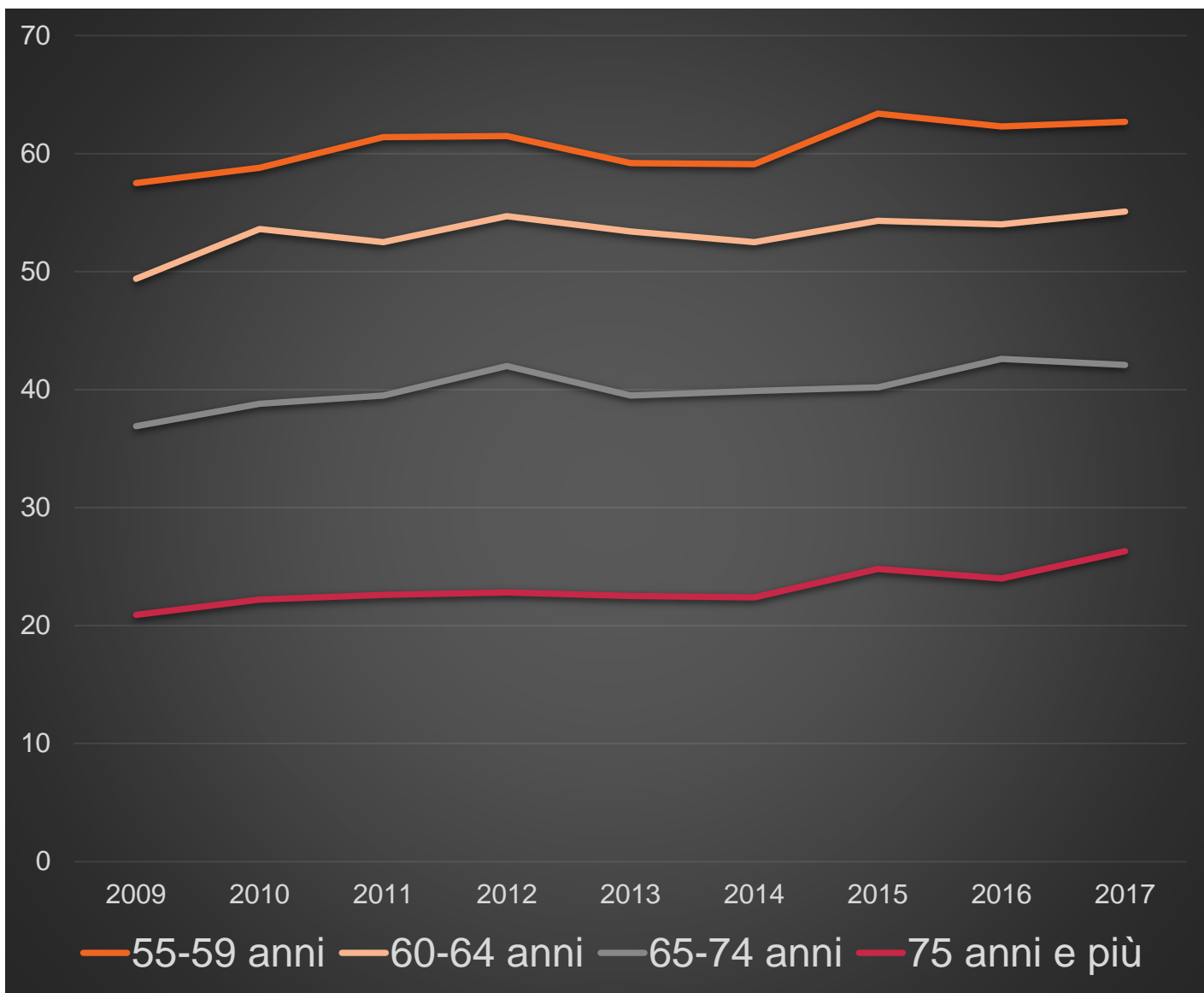
WHP perché?



Tasso di occupazione 55 e più
Serie 1999-2018
Italia – Nord – Nord Est
Fonte Istat



Work.
Adapted for all.
Move Europe.



**Persone in buona
salute per classi di età
55 e più**
Fonte Istat

PROPORTIONAL MORTALITY

ITALIA
WHO - 2016

▶ 36%

Cardiovascular
diseases

▶ 18%

Other NCDs

▶ 27%

Cancers

▶ 5%

Communicable,
maternal, perinatal
and nutritional
conditions

▶ 6%

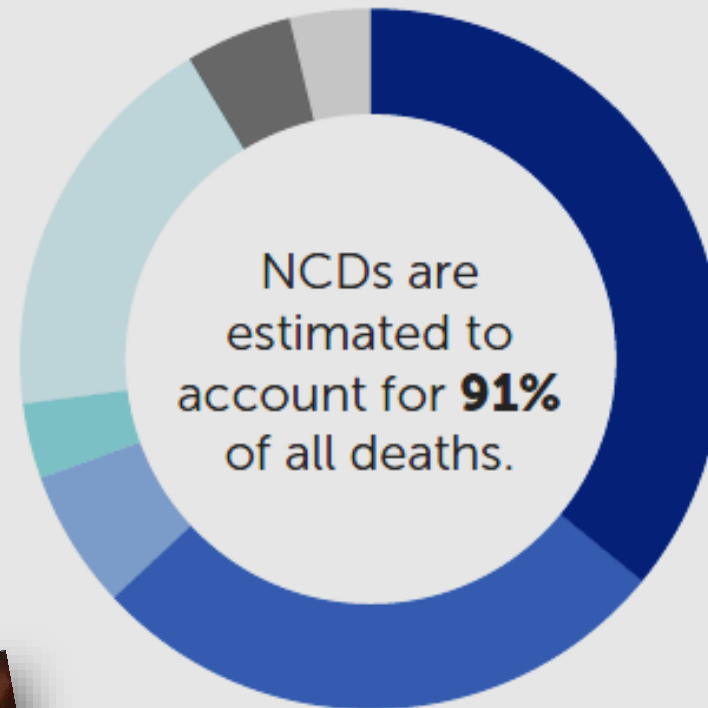
Chronic
respiratory
diseases

▶ 4%

Injuries

▶ 3%

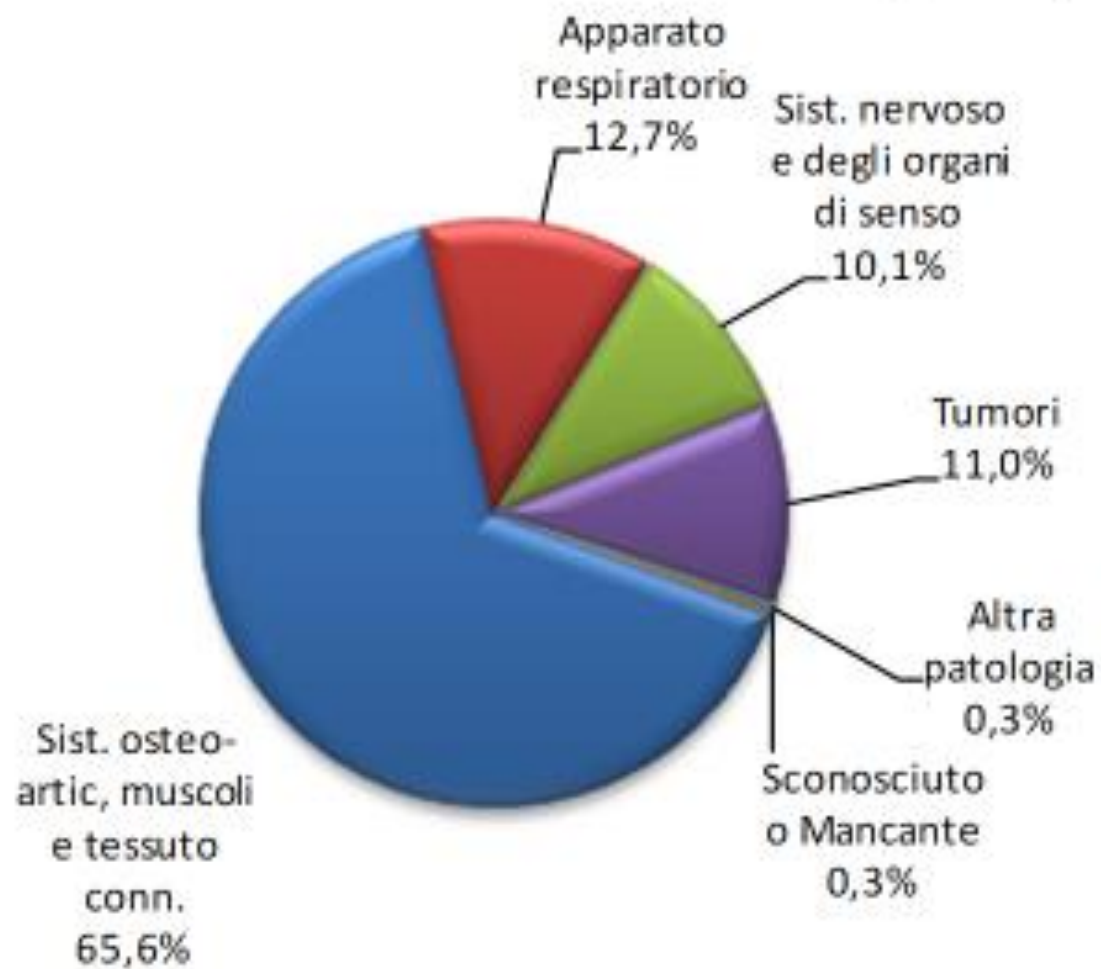
Diabetes



NCDs = malattie non trasmissibili,
cioè degenerative croniche



MP riconosciute in FVG 2013-2017



WHP

FRIULI VENEZIA GIULIA



Perché farlo?

1. I fattori di rischio migliorano = guadagno in salute
2. Benessere/clima organizzativo: Il primo capitale di un'azienda sono le persone
3. Cultura di attenzione e controllo dei rischi
4. Crescita dell'organizzazione = investimento in salute
5. Accredimento come luogo di lavoro che promuove salute
6. INAIL (modello OT24) per alcuni interventi
7. Ridurre l'assenza per malattia e i tassi di infortunio
8. Prevenzione delle malattie lavoro-correlate
9. Aumentare la produttività
10. Migliorare la reputazione di un'organizzazione





OT24 - 2019

INTERVENTI PER LA **PREVENZIONE DELL'USO DI SOSTANZE PSICOTROPE O STUPEFACENTI O DELL'ABUSO DI ALCOL**: sono stati attuati specifici programmi volti all'educazione di migliori stili di vita

INTERVENTI PER LA **PREVENZIONE DEI DISTURBI MUSCOLO SCHELETRICI**: è stato realizzato un programma di promozione della salute osteoarticolare e muscolare

L'azienda ha implementato o mantenuto principi, temi fondamentali, aspetti specifici di responsabilità sociale, propri della UNI ISO 26000:2010, ed ha conseguentemente adottato misure per ridurre i livelli di rischio di sicurezza seguendo forme di prevenzione in ottica di genere, attraverso le seguenti attività:

1. segnalazioni di quasi infortuni e/o mancati incidenti distinti per causa, età, provenienza e genere
2. anamnesi lavorativa e accertamenti medico-sanitari differenziati
3. accertamenti medico-sanitari particolari in caso di gravidanza, allattamento, ecc.
4. **formazione differenziata specifica**
5. **programmi di educazione alimentare dedicati**
6. iniziative concordate con la Consigliera di parità regionale e/o provinciale
7. misure di welfare secondario, anche adottate in forma mutualistica mediante organismi paritetici

Ai fini dell'attuazione dell'intervento è richiesta l'attuazione del numero minimo di interventi indicato nelle colonne a destra.

Con welfare secondario o aziendale si intende l'insieme di agevolazioni riconosciute alle lavoratrici dalla singola azienda, **quali ad esempio agevolazioni per asili nido o asili nido all'interno dell'azienda stessa, con contributi sulla retta da pagare, prestazioni sanitarie specifiche, ecc.**

INTERVENTI PER LA **PREVENZIONE DELLE MALATTIE CARDIOVASCOLARI E/O ONCOLOGICHE**: l'azienda dà attuazione ad un accordo/protocollo con una struttura sanitaria per un programma di prevenzione dell'insorgenza di malattie cardiovascolari e/o di tumori nei lavoratori

INTERVENTI PER LA PREVENZIONE DEL RISCHIO STRADALE: il personale che durante l'attività lavorativa fa uso di veicoli a motore personalmente condotti ha effettuato uno **specifico corso teorico-pratico di guida sicura** per almeno:
l'80% dei lavoratori interessati

L'azienda ha implementato o mantenuto principi, temi fondamentali, aspetti specifici di responsabilità sociale, propri della UNI ISO 26000:2010, ed ha conseguentemente sostenuto e promosso un coinvolgimento delle diverse figure aziendali al fine di promuovere la tutela della salute e la sicurezza sul lavoro secondo una prospettiva di responsabilità sociale con l'attuazione congiunta delle seguenti attività:

- piani di formazione ed educazione sanitaria oltre gli obblighi previsti dalla normativa vigente (concordati dal Datore di lavoro con Medico Competente e RLS, o RLST o RLS di sito rispetto ad esigenze specifiche)
- protocolli sanitari dedicati
- procedure e/o istruzioni operative per la riduzione del rischio lavorativo basate sul Rapporto Tecnico UNI/TR 11542 "Sicurezza - World Class Manufacturing e l'integrazione della sicurezza nei processi produttivi - Indirizzi applicativi"
- **convenzioni con ASL per campagne di:**
 1. **prevenzione del fumo**
 2. **prevenzione dall'abuso di alcool e sostanze psicotrope**
 3. **alimentazione corretta**
- **corsi di guida sicura**

Ai fini dell'attuazione dell'intervento è richiesta l'attuazione del numero minimo di interventi indicato nelle colonne a destra.

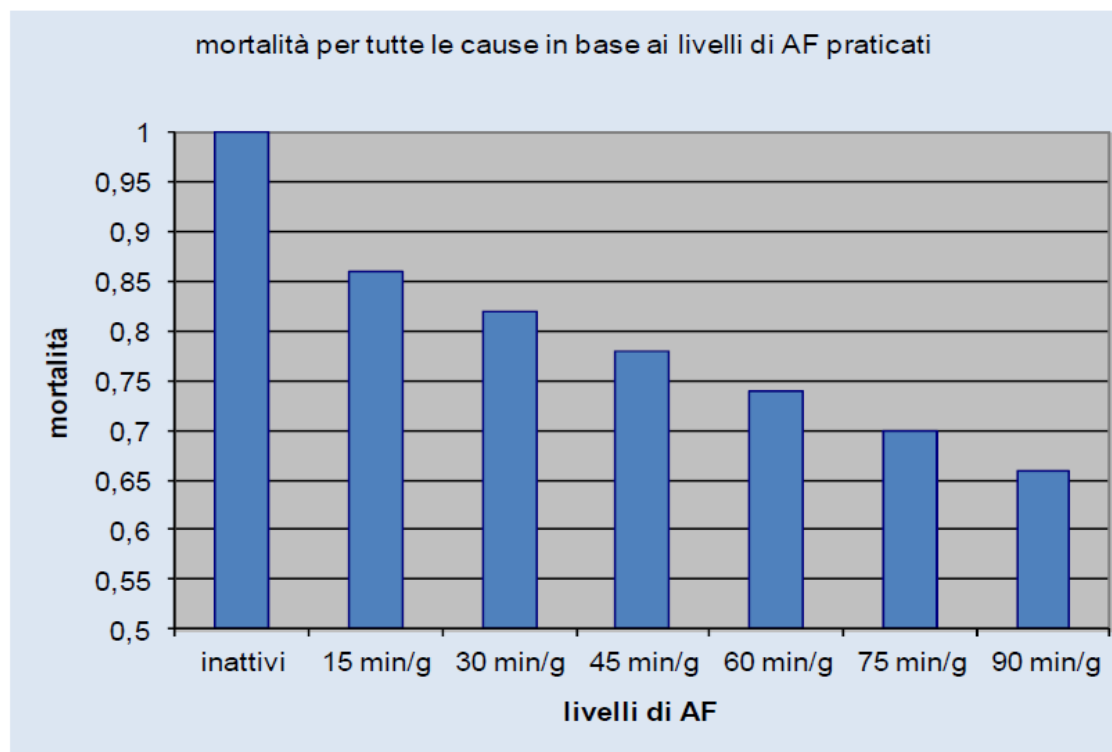
- **Come agire ? Verso quali obiettivi?**
- **Quali strumenti abbiamo?**
- **Su cosa possiamo lavorare?**



1- ATTIVITA' FISICA

Mortalità per tutte le cause e livelli di attività fisica

coorte di 416 175 individui; follow-up: 1996-2008 (12 anni)



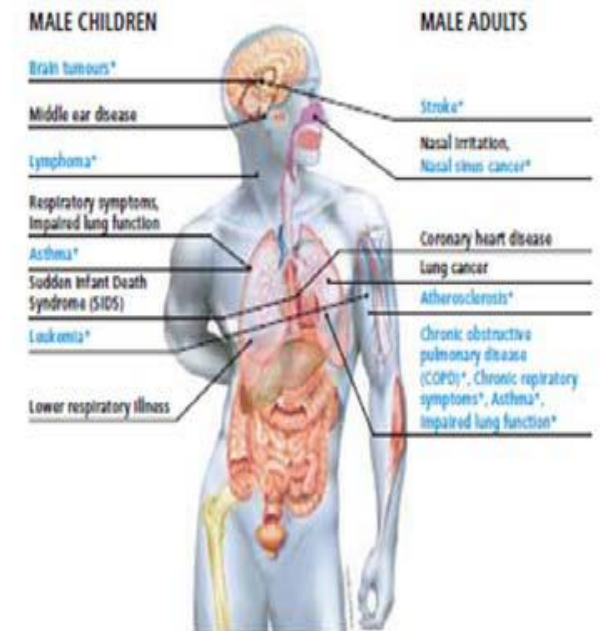
Sopravvivenza
media del
gruppo con
15 min/g
di attività fisica
vs inattivi

**+ 3
anni**

2- FUMO DI SIGARETTA

A livello mondiale

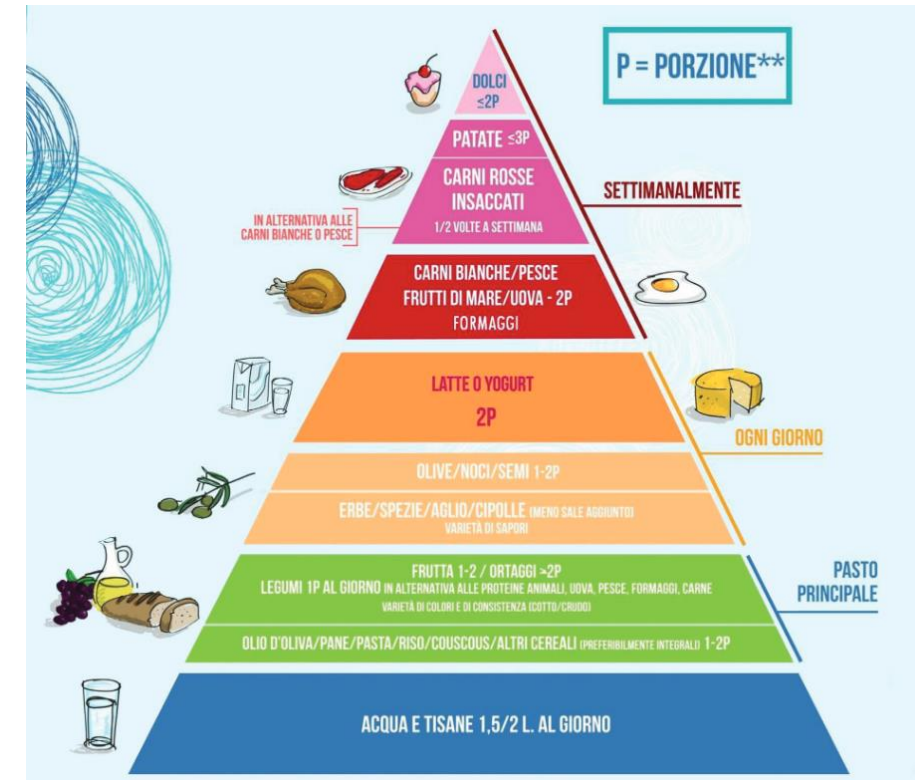
Il fumo causa almeno 25 malattie ed è il primo fattore di rischio delle malattie croniche non trasmissibili



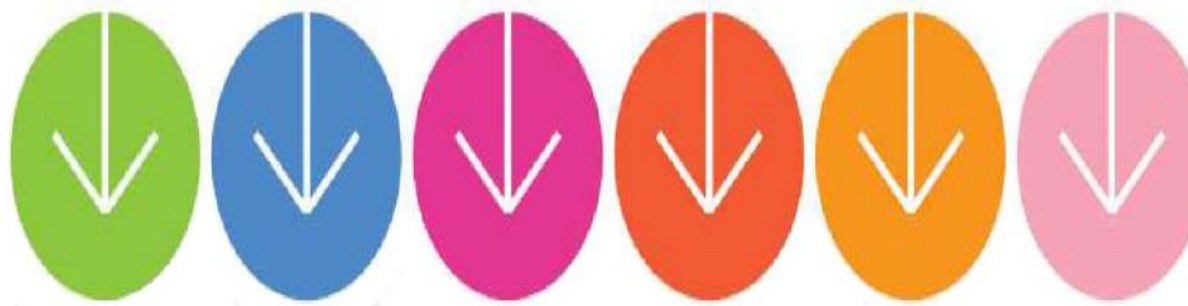
* Evidence of causation: suggestive
Evidence of causation: sufficient

3- ALIMENTAZIONE

Secondo l'OMS circa 1/3 delle malattie cardiovascolari e dei tumori possono essere evitati grazie a una equilibrata e sana alimentazione



Le 6 aree tematiche del programma WHP



Alimentazione Contrasto al Fumo Attività fisica Mobilità sicura e sostenibile Contrasto alle Dipendenze Benessere e conciliazione vita-lavoro



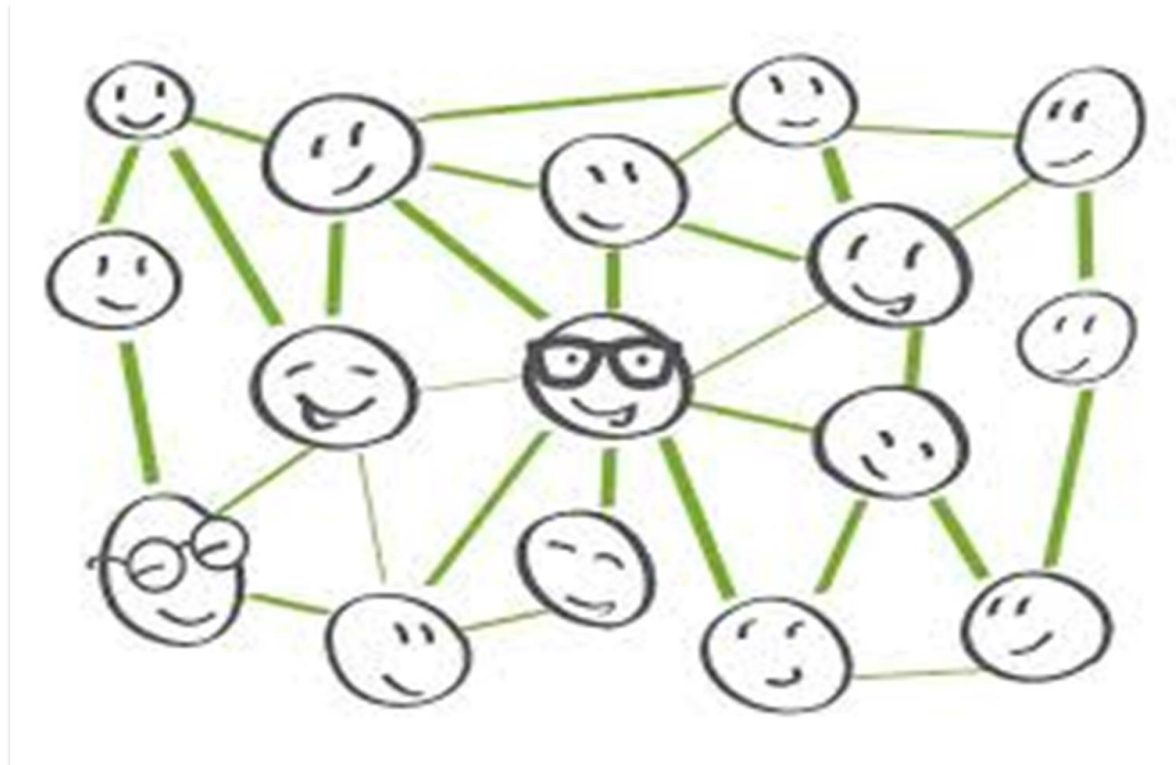
- **STATO DELL'ARTE:** In Friuli Venezia Giulia la rete WHP è stata promossa mediante un progetto interaziendale di valenza regionale condiviso ed approvato dalla Direzione centrale salute, politiche sociali e disabilità della Regione; nella fase di avvio (giugno 2018) del progetto si è iniziata la promozione dell'iniziativa nel territorio di una sola delle cinque Aziende Sanitarie regionali, grazie anche alla disponibilità dell'Unione Industriali di Pordenone.



- Il progetto è stato finanziato con i proventi derivanti dalle sanzioni comminate dalle Aziende sanitarie per le violazioni in materia di igiene e sicurezza del lavoro, ai sensi dell'art.13 del D.Lgs 81/08. I promotori della rete WHP FVG hanno attivato una collaborazione con l'ATS di Bergamo per coordinare il proprio progetto con quanto già sviluppato dalla rete WHP attiva in quel territorio ed è stato realizzato il sito web <https://retewhpfvg.org/>



La rete WHP è una rete di aziende che si impegnano a realizzare buone pratiche nel campo della promozione della salute dei lavoratori, secondo un percorso predefinito (il programma WHP) la cui validità è garantita dall'Azienda Sanitaria



RETE WHP Friuli Venezia Giulia

Cerca



Che cos'è il WHP? Il programma **Strumenti per le aziende** Vetrina buone pratiche Pubblicazioni Link

Contatti

Manuale e allegati

Cerca

STRUMENTI PER LE AZIENDE



Il manuale:

■ Esempio di Informativa per la Presentazione del Programma WHP ai dipendenti

Una delle prime azioni che un'azienda è chiamata a compiere dopo l'adesione al programma è la comunicazione ai lavoratori. Riportiamo un esempio di informativa per i dipendenti realizzato da un'azienda della Rete di Bergamo.

■ Versione pdf dei moduli online utilizzati all'interno del programma WHP

- Modulo di iscrizione alla rete WHP
 - Questionario per il monitoraggio dei fattori di rischio nei lavoratori (scadenza: 3 mesi dopo l'iscrizione)
 - Modulo per la comunicazione della pianificazione degli interventi (flusso non obbligatorio; scadenza indicativa: 28 febbraio di ogni anno)
 - Versione PDF: Modulo per la comunicazione della pianificazione degli interventi
 - Modulo per la rendicontazione delle attività svolte nell'anno (sarà disponibile a partire da settembre 2019)
- ## ■ Questionario di autovalutazione sulla qualità della gestione del programma WHP in azienda

<https://retewhpfvg.files.wordpress.com/2018/06/manuale-whp-fvg1.pdf>



Ccm 2018 IMPLEMENTAZIONE IN REALTA' REGIONALI ITALIANE DELLA RETE WHP

- Nell'anno 2019 si sono trovate soluzioni organizzative per garantire l'operatività su tutto il territorio regionale da parte del personale dell'AAS5 Friuli Occidentale che è stato già formato e dar seguito alle altre richieste pervenute, soprattutto dalla ex provincia di Udine.
- Per implementare la rete WHP in regione è necessario che dal 2020 l'attività venga svolta da personale della AAS 5 in collaborazione con il personale delle altre aziende territoriali.



COME SI SVOLGE IL PROGRAMMA DI ACCREDITAMENTO WHP?

- **Percorso** di miglioramento basato su implementazione progressiva di **buone pratiche**
- **Riconoscimento** come *“Luogo di lavoro che promuove la salute”* (rendicontazione e verifica)
- **Networking**
Occasioni per condividere esperienze, materiali prodotti e buone pratiche tra le aziende (incontri, strumenti di comunicazione, news)
- **Monitoraggio**
(impatto degli interventi e diffusione dei fattori di rischio)



**PREREQUISITI PER
L'ADESIONE**

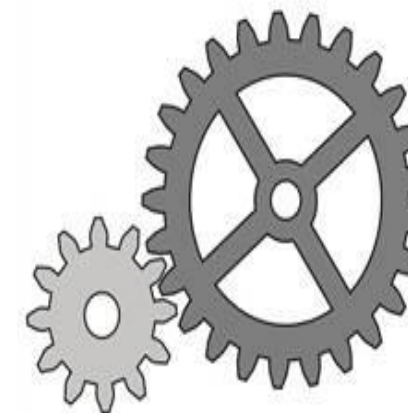
1. Essere in regola con gli oneri contributivi e assicurativi;
2. Aver redatto il Documento di Valutazione dei Rischi come previsto dal D.Lgs. 81/08 e s.m.i. e rispettare le disposizioni in materia di salute e sicurezza nei luoghi di lavoro;
3. Essere in regola con le norme ambientali (D.Lgs 152/06 e s.m.i.);
4. Non avere riportato nei 5 anni precedenti condanne definitive relative all'applicazione del D.Lgs 231/2001 (art.25 - septies - omicidio colposo o lesioni gravi o gravissime commesse con violazione delle norme sulla tutela della salute e sicurezza sul lavoro o art.15 - undecies - reati ambientali)

Regole del programma

Prevede alcuni **requisiti obbligatori**
e la realizzazione di un numero minimo di **buone**
pratiche in:

- **2 aree tematiche**
entro la fine del primo anno
- **4 aree tematiche**
entro la fine del secondo anno
- **tutte le 6 aree**
entro la fine del terzo anno

EVIDENCE BASED



Step



1. Richiesta di informazioni
2. Presentazione del programma alla direzione
3. Iscrizione online
4. Creazione del gruppo di lavoro interno
5. Presentazione del programma ai lavoratori
6. Questionari di valutazione a t₀
7. Scelta e Pianificazione online della Buone Pratiche
8. Realizzazione delle BP (con il possibile supporto di AAS)
7. Rendicontazione online
8. Riconoscimento e premiazione



RETE WHP è anche rete del Servizio
Sanitario Regionale

PROMOZIONE DELLA
SALUTE

SIAN – Igiene
Alimenti e
Nutrizione

Prevenzione e Sicurezza negli Ambienti di Lavoro in
COLLABORAZIONE CON ALTRI SERVIZI AZIENDALI

DIPARTIMENTO DELLE
DIPENDENZE



**di orientamento
metodologico e
organizzativo**

- ❖ supporto metodologico al gruppo di lavoro aziendale;
- ❖ restituzione dei dati emersi dai questionari aziendali;
- ❖ supporto, in fase di pianificazione, alle scelte di selezione e valorizzazione delle opportunità aziendali;
- ❖ offerta di informazioni sulle opportunità di accesso a servizi sanitari e socio sanitari.

Tale tipologia di supporto rappresenta un punto qualificante del Programma quale garanzia di efficacia e sostenibilità dello stesso, infatti rende **minime le attività che prevedono interventi diretti sui lavoratori** valorizzando invece gli aspetti di **consulenza organizzativa e di orientamento** a figure di sistema aziendale.



<https://retewhpfvg.org/>

[Che cos'è il WHP?](#)[Il programma](#)[Strumenti per le aziende](#)[Vetrina buone pratiche](#)[Pubblicazioni](#)[Link](#)[Contatti](#)

Contatti

Dr Carlo Venturini

Struttura Complessa Prevenzione e Sicurezza negli Ambienti di Lavoro
AAS n.5 "Friuli Occidentale"

Via della Vecchia Ceramica n.1, Pordenone

tel. +390434-369804 carlo.venturini@aas5.sanita.fvg.it

Assistente Sanitaria dott.ssa Jessica Greguol

Struttura Complessa Prevenzione e Sicurezza negli Ambienti di Lavoro
AAS n.5 "Friuli Occidentale"

Via della Vecchia Ceramica n.1, Pordenone

tel. +390434-369702 cell. 3316444619 jessica.greguol@aas5.sanita.fvg.it

Assistente Sanitaria dott.ssa Giulia Goi

Struttura Complessa Prevenzione e Sicurezza negli Ambienti di Lavoro
AAS n.5 "Friuli Occidentale"

Via della Vecchia Ceramica n.1, Pordenone

tel. +390434-369708 cell. 3316446484 giulia.goi@aas5.sanita.fvg.it

